



# Plan de Acción Titorial

Facultade de Bioloxía

**Informe Final Curso 2012-2013**

**R2-DO-0203P1**

Universida<sub>de</sub>Vigo



## Índice

1. INTRODUCCIÓN	5
2. ACTIVIDADES GENERALES DEL PLAN DE ACCIÓN TUTORIAL	6
3. RESULTADOS DEL PAT DURANTE EL CURSO 2012-13	8
3.1 PRIMER CURSO DEL GRADO	9
3.2 SEGUNDO CURSO DEL GRADO	15
3.3 TERCER CURSO DEL GRADO	21
3.4. CUARTO CURSO DEL GRADO	27
4. EVALUACIÓN DEL PAT	34
4.1 ENCUESTAS DE SATISFACCIÓN DEL ALUMNO DE PRIMERO DE GRADO	36
4.2 ENCUESTAS DE SATISFACCIÓN DEL ALUMNO DE SEGUNDO DE GRADO	37
4.3 ENCUESTAS DE SATISFACCIÓN DEL ALUMNO DE TERCERO DE GRADO	38
4.4 ENCUESTAS DE SATISFACCION DEL ALUMNO DE CUARTO DE GRADO Y VALORACIÓN GLOBAL (PROMOCIÓN 2009-2013)	39
5. INFORME GLOBAL DEL PAT. CURSO 2012-13	41
6. ANEXO. FICHAS PARA LA EVALUACIÓN DEL PAT	43



## 1. INTRODUCCIÓN

En el presente informe se recogen las actividades llevadas a cabo durante el curso 2012-13 en el Plan de Acción Tutorial (PAT) del Grado en Biología. Durante este año académico el PAT se implantó en los cuatro cursos del grado (primero, segundo, tercero y cuarto), manteniendo su carácter de voluntariedad en cuanto a la participación de los alumnos y de los profesores que actúan como tutores del PAT.

Siguiendo el diseño establecido en la memoria del PAT aprobada por la Junta de Facultad de Biología para este curso, se han llevado a cabo diferentes acciones programadas para cada nivel del grado, en las que se abordaron contenidos diferenciales dependiendo del momento del curso en el que se llevaron a cabo las acciones y del nivel de los estudios. De manera general se pueden definir los contenidos de dichas actividades como de tipo informativo y orientador, aportando información de interés para los alumnos, haciendo un seguimiento de la planificación de su actividad académica y de su rendimiento, y recibiendo información acerca de las inquietudes, problemas y/o quejas que los alumnos desearon formular sobre el cursar de las actividades académicas y extra-académicas a lo largo del curso.

La actividad tutorial desarrollada en el Grado en Biología se ha centrado en la realización de reuniones a nivel de grupo en las que han participado todos los alumnos del curso (reuniones con los coordinadores-tutores de curso) o bien pequeños grupos de alumnos (6-8 alumnos) con sus respectivos tutores. En relación a esta última modalidad, el PAT del grado en Biología incluye la continuidad de la acción tutorial de cada tutor con un grupo definido de alumnos a lo largo de los diferentes cursos de la titulación, lo que favorece la interacción entre alumnos-tutor y la función de este último como orientador y guía de los estudiantes, facilitando su mayor participación y compromiso con el proceso de aprendizaje. Asimismo, el tutor mantiene abierta la posibilidad de encuentros individuales con sus tutorandos, siempre que lo soliciten. Por último, los coordinadores del PAT han realizado una función continua de planificación temporal de las actividades, de forma que éstas tuviesen lugar en el momento oportuno del curso e interfiriesen lo menos posible con la actividad académica de los tutores y tutorandos. Los coordinadores también han realizado una función de seguimiento del PAT, recopilando informes de las reuniones, resolviendo dudas y promoviendo acciones de mejora, tanto de la actividad docente como del propio modelo del PAT, en base a la información presentada en dichas evidencias.

## 2. ACTIVIDADES GENERALES DEL PAT

Las líneas de actuación del PAT en los cuatro cursos del grado trataron de responder a las necesidades del alumnado de la titulación, diferentes según su nivel de avance en los estudios. A lo largo del curso 2012-13 las actividades llevadas a cabo se pueden clasificar en tres tipos básicos:

### **Acciones de Organización.**

Sesiones informativas encaminadas a presentar a los tutores y coordinadores de curso los contenidos y el desarrollo de las actividades previstas en el PAT. Este tipo de acciones las llevan a cabo los coordinadores del PAT que se reúnen a principio de curso con los tutores y el coordinador de cada uno de los cursos del grado en los que se implanta el PAT, aportándoles la información necesaria. Tras cada sesión programada los coordinadores revisan todas las evidencias aportadas por los tutores, lo que permite verificar la realización de las reuniones, obtener información acerca de las problemáticas que afectan a los alumnos de manera generalizada, tanto de índole académico como extra-académico. Esta información sirve para promover acciones de resolución de dichos problemas trasladándolas a los coordinadores de curso o bien a los responsables académicos. Al final del curso los coordinadores realizan un análisis global de los informes recogidos durante todo el periodo académico y de los resultados de las encuestas de evaluación del PAT, lo que permite analizar el funcionamiento del plan actual y establecer mejoras de cara al siguiente curso.

### **Acciones de Acogida.**

Al inicio del curso el equipo decanal y los coordinadores de cada curso realizan reuniones con el total de los alumnos, en las que aportan información sobre distintos aspectos del ámbito universitario (servicios administrativos y de apoyo, deportes, etc.), del centro (aulas, laboratorios, salas de informática, biblioteca, secretaría de alumnos, decanato, normativas del centro, etc.), así como de la titulación (plan de estudios, guías docentes, horarios, participación de los alumnos en la gestión del centro, etc.). Asimismo, se ofrece información concreta sobre los aspectos organizativos del PAT.

Ya en el segundo semestre, los coordinadores de curso hacen una sesión de seguimiento del rendimiento de los alumnos, asesoran sobre la planificación del semestre e intercambian ideas y reflexiones sobre los aspectos que les preocupan o interesan a los alumnos. Al final de curso el coordinador se reúne con los alumnos para intercambiar impresiones sobre los resultados y supervisa la realización de las encuestas de satisfacción del PAT.

## **Acciones de Apoyo a la Formación.**

Se trata de reuniones que lleva a cabo el profesor-tutor con el grupo de alumnos que tutoriza o bien de forma individual siempre que el alumno o el profesor así lo acuerden. Se distribuyen a lo largo del curso abordando diferentes aspectos que responden, por un lado, a la propia actividad académica y por otro, a las dificultades que van surgiendo en relación con dicha actividad. Tras las evaluaciones del semestre, el tutor hace hincapié en el rendimiento académico de sus tutorandos y trata de aportar soluciones a los problemas detectados, orientando en la toma de decisiones cara a la mejora del proceso formativo. Al final del curso, el tutor trata de orientar en la preparación de materias no superadas o en cualquier otra cuestión de interés del alumno para facilitar que pueda planificar adecuadamente el siguiente curso.

Las actividades de apoyo a la formación constituyen las acciones centrales del PAT. Al final de cada reunión los tutores aportan informes que recogen los aspectos principales tratados con los alumnos y los problemas que ellos exponen. Esta información va a ser revisada por los coordinadores del PAT a fin de hacer un seguimiento continuo de cada curso y promover acciones de mejora.

## **Acciones de Orientación Profesional.**

Este bloque ha tenido como destinatarios principales a los alumnos de cuarto de grado. Con el fin de asesorarlos ante las nuevas situaciones a la que deben enfrentarse una vez finalizado el curso, se organizaron distintos talleres en colaboración con la FUVI de la Universidad de Vigo y el COB sobre orientación laboral, estrategias de búsqueda de empleo, competencias, salidas laborales, así como una jornada de presentación de la oferta formativa de másteres de la facultad.

Además de las acciones indicadas previamente el PAT del grado en Biología mantiene abierta de forma continua la posibilidad de llevar a cabo acciones de **Atención a la Diversidad**. En este sentido, en el curso 2012-13 se han detectado necesidades específicas de apoyo educativo para algunos alumnos, que han sido resueltas en colaboración con el gabinete psicopedagógico de la Universidad.

### **3. RESULTADOS DEL PAT DURANTE EL CURSO 2012-13**

En los siguientes apartados se presentan de una manera detallada los siguientes aspectos desarrollados durante el curso 2012-13 en el PAT del Grado en Biología para cada uno de los cursos que componen la titulación:

- Listado de actividades (organización, acogida y coordinación y apoyo a la formación) desarrolladas a lo largo del curso, los contenidos tratados y las fechas en las que han tenido lugar dichas actividades.
- Listado de profesores que ejercieron como tutores en cada curso.
- Conformación de los grupos de alumnos asignados a los distintos tutores en cada curso.
- Breve informe de los resultados de las reuniones tutoriales de cada curso.
- Estadística de participación de los alumnos en las sesiones del PAT en cada uno de los cursos.
- Estadística de participación global de la primera cohorte de alumnos que finalizan la titulación (promoción 2009-2013)
- Breve informe global de los resultados del PAT en la titulación durante el curso 2012-13.

Los resultados de las encuestas de satisfacción de los alumnos que participaron en el PAT se exponen en un siguiente apartado de este informe.



## 3.1. Resultados PAT

---

**1<sup>er</sup> CURSO DE GRADO**

---



## ACTIVIDADES DE TUTORÍA DESARROLLADAS EN 1º GRADO

A lo largo del curso 2012-13, se han llevado a cabo las siguientes actividades del PAT:

### ➤ Actividades de coordinación y acogida.

Además del acto de Bienvenida llevado a cabo por el Decano, se realizaron tres reuniones de la coordinadora de curso (3 de setiembre, 8 de enero, 22 de abril) con la totalidad de los alumnos tratando los contenidos especificados en la memoria del PAT.

### ➤ Actividades con los tutores.

Se llevaron a cabo cinco reuniones a lo largo del curso (13 de setiembre, 25 de octubre, 3 de diciembre, 16 de enero, 7 de mayo) de las que los tutores han presentado las correspondientes evidencias. La participación de los alumnos ha sido del 53.6% como media anual aunque en las dos últimas reuniones el porcentaje de asistencia fue muy bajo.

## Actividades de Organización

RESPONSABLE	ACTIVIDADES	CONTENIDOS	FECHA
Coordinadores del PAT	1.- <i>Presentación del PAT</i>	- Designación de Tutores - Presentación del PAT a Tutores - Calendario de actividades - Asignación Tutores-Alumnos	Todo el curso
Coordinadores del PAT	2.- <i>Seguimiento continuo del PAT</i>	- Recogida de evidencias - Asesoramiento y apoyo a tutorías - Seguimiento de las actividades del PAT - Resolver dificultades	Todo el curso
Coordinadores y Tutores	3.- <i>Análisis y evaluación final del PAT</i>	- Cuestionarios de satisfacción del alumnado - Análisis de las evidencias de seguimiento - Análisis de dificultades - Elaboración de la memoria final	Final de curso

## Actividades de Acogida y Coordinación

RESPONSABLE	ACTIVIDADES	CONTENIDOS	FECHA
Decano	1.- <i>Acto de Bienvenida</i>	- La Universidad y los servicios administrativos. - El Centro: aulas, laboratorios, sala informática, biblioteca, secretaría alumnos, decanato, etc. - La titulación: plan de estudios, participación de estudiantes en la gestión, PAT, encuestas, movilidad, prácticas externas, etc.	3 de setiembre
Coordinador de curso	2.- <i>Sesión informativa de acogida</i>	- Presentación del coordinador de curso - Información sobre servicio al Alumnado (apoyo a estudiantes, FUVI, OFOE, SIOPE, ORI, deportes, bolsas, etc.) e programas de movilidad. - Organización del curso: semestres, materias,	3 de setiembre

		horarios, guías docentes, evaluación, encuestas,...	
Coordinador de curso	<b>3.- Sesión de seguimiento</b>	<ul style="list-style-type: none"> <li>- Presentación de las Tutorías</li> <li>- Cuestionarios iniciales, con los datos de los alumnos</li> </ul>	8 de enero
Coordinador de curso	<b>4.- Sesión final y evaluación del PAT</b>	<ul style="list-style-type: none"> <li>- Seguimiento de la actividad tutorial</li> <li>- Presentación y asesoramiento para la planificación (materias, horarios, etc.) del segundo semestre</li> <li>- Intercambio de ideas y reflexiones sobre aspectos de interés.</li> </ul>	22 de abril

## Actividades de Apoyo a la Formación (Tutorías)

RESPONSABLE	ACTIVIDADES	CONTENIDOS	FECHA
Tutor de alumnos	<b>1.- Reunión.</b> <i>Sesión de Presentación y Planificación</i>	<ul style="list-style-type: none"> <li>- Presentación del Tutor y de los Alumnos</li> <li>- Información de las tutorías y de su desarrollo.</li> <li>- Asesoramiento de cara a la planificación de las actividades del semestre (cronograma de actividades presenciales y no presenciales, guías docentes, sistemas de evaluación, convocatorias, etc.).</li> <li>- Ofrecimiento de posibles reuniones individuales si algún alumno lo solicita.</li> <li>- Otros asuntos de interés para el alumno.</li> </ul>	13 de septiembre
Tutor de alumnos	<b>2.- Reunión</b> <i>Sesión de Seguimiento</i>	<ul style="list-style-type: none"> <li>- Valorar la planificación (cronograma) de actividades de las materias.</li> <li>- Asegurar que el alumno conoce las guías docentes, trabajos no presenciales, sistemas de evaluación, etc.</li> <li>- Reflexión sobre el enfoque y las dificultades de trabajo (asistencia a clase, trabajo no presencial, trabajo en equipo, estudio continuo,...).</li> </ul>	25 de octubre
Tutor de alumnos	<b>3.- Reunión</b> <i>Sesión de Seguimiento</i>	<ul style="list-style-type: none"> <li>- Asesorar en la planificación y organización temporal del estudio de cara a los exámenes.</li> <li>- Detectar posibles dificultades de adaptación al curso y de seguimiento de las materias.</li> <li>- Reflexiones sobre motivación, inseguridad, expectativas, etc.</li> </ul>	3 de diciembre
Tutor de alumnos	<b>4.- Reunión</b> <i>Sesión de Seguimiento y Planificación</i>	<ul style="list-style-type: none"> <li>- Análisis del rendimiento académico y dificultades encontradas.</li> <li>- Asesoramiento cara a la planificación de las actividades académicas del semestre.</li> </ul>	16 de enero
Tutor de alumnos	<b>5.- Reunión</b> <i>Sesión final de curso</i>	<ul style="list-style-type: none"> <li>- Análisis de la situación al finalizar el curso: rendimiento académico y dificultades encontradas.</li> <li>- Preparación para convocatoria de julio (si procede)</li> <li>- Reflexiones cara al siguiente curso y expectativas</li> </ul>	7 de mayo

### LISTADO DE TUTORES DE 1º DE GRADO

Aida García Molares

Carlos Canchaya Sánchez

Castor Muñoz Sobrino

Humberto Quesada Rodríguez

Isabel Pardo Gamundi

Javier Rodríguez Berrocal

José Fariña Fariña

Pilar Molist García

## LISTADOS DE ALUMNOS DE 1º DE GRAO

Todos los alumnos matriculados en primer curso del grado han dispuesto de un tutor en el PAT. A principio de curso se ha elaborado un listado de alumnos distribuidos en grupos tutoriales y se ha asignado un tutor a cada uno de los grupos. Como norma del PAT de Biología, los tutores asignados en primer curso seguirán con sus alumnos en los sucesivos cursos del grado, salvo que haya una solicitud expresa del tutor o de algún alumno en sentido contrario.

## BREVE INFORME DE LAS REUNIONES TUTORIALES

A modo de resumen general se especifican los comentarios más relevantes que los tutores han hecho llegar en sus informes tras las reuniones con los alumnos:

1. Preocupación casi mayoritaria por el horario del curso. Prácticamente todos los alumnos han comentado que ha sido demasiado comprimido por lo que las horas no presenciales para la preparación de las distintas actividades de las materias no han sido suficientes y además las fechas de exámenes estaban muy próximas a la finalización de las clases por lo que han dispuesto de menos tiempo para su preparación\*

\* En cuanto al malestar generalizado de los alumnos con respecto al horario del curso 2012-13, transmitidas a sus tutores en el PAT y en otros foros dio lugar a que se presentaran distintos escritos en el Rectorado para solicitar una ampliación del horario para el curso 2013-14.

2. El resto de los comentarios realizados por los alumnos se centran en distintos aspectos de las materias del curso. Muchos de estos comentarios son puntuales y han sido realizados por un número reducido de alumnos en cada caso a sus tutores correspondientes.

- Dificultades en alguna materia en la que se solicitan más prácticas y ejercicios.
- Mayor disponibilidad de apuntes en algunas materias antes de las clases.
- Más exámenes parciales en algunas de las materias del primer cuatrimestre.
- Quejas de que en alguna materia no se sube material a la plataforma y en algunos casos las presentaciones son demasiado escuetas.
- Grupos de prácticas muy concentrados hacia el final del semestre.
- Poca flexibilidad a la hora de formar grupos para la realización de trabajos.
- Alguna queja por modificaciones puntuales en el horario.
- Exceso de trabajos en grupo o individuales.
- Algunos problemas con los proyectores, pizarras y ordenadores del aula de informática.
- Mayor información sobre la ubicación de los laboratorios.

- Algunas preguntas de exámenes tipo test poco explícitas o no están claras lo que implica dificultades a la hora de responder.

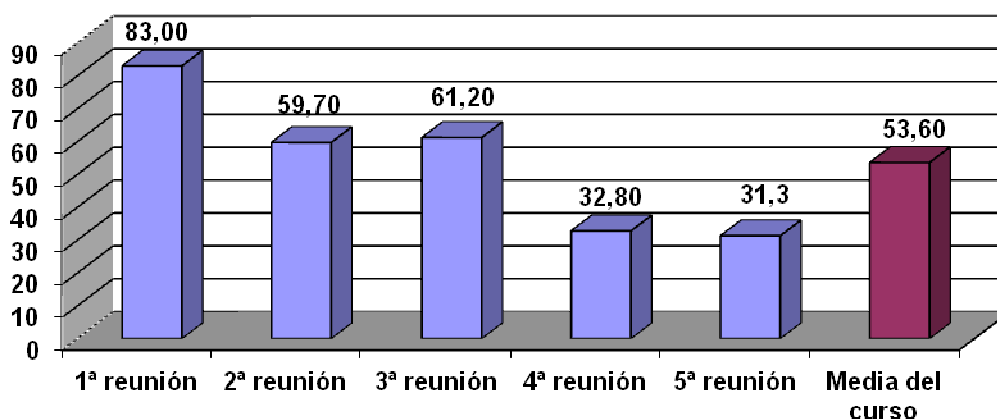
La mayor parte de la problemática indicada anteriormente, sobre todo aquellos aspectos destacados por la mayor parte de los alumnos, fueron tratados por los coordinadores del PAT, con la coordinadora de curso y/o en reuniones con los profesores de las materias.

A fin de contribuir a la mejora de la organización y de la actividad docente se trasladarán los resultados de la actividad tutorial de este curso a los profesores que ejerzan su labor de tutores en el curso 2013-14 y a la coordinadora de curso.

## ESTADÍSTICAS DE PARTICIPACION (1º GRADO)

- Nº de alumnos tutorizados: 67
- Nº de reuniones con el coordinador de curso: 3
- Nº de tutores: 8
- Nº de sesiones tutoriales (reunión tutor:alumno): 5

### PAT 1º de Grado. Curso 12-13



Participación (%) de alumnos en las reuniones tutoriales de 1º de Grado

## 3.2 Resultados PAT

---

**2º CURSO DE GRADO**

---





## ACTIVIDADES DE TUTORÍA DESARROLLADAS EN 2º DE GRADO

A lo largo del curso 2012-13, se han llevado a cabo las siguientes actividades del PAT:

### ➤ Actividades de acogida y coordinación.

Se realizaron tres reuniones grupales de la coordinadora de curso con los alumnos de 2º (3 de setiembre, 8 de enero y 12 de abril) tratando los contenidos especificados en la memoria del PAT.

### ➤ Actividades con los tutores.

Se llevaron a cabo cuatro reuniones a lo largo del curso de las que los tutores han presentado las correspondientes evidencias. La participación de los alumnos ha sido del 62.9% como media anual.

## Actividades de Organización

RESPONSABLE	ACTIVIDADES	CONTENIDOS	FECHA
Coordinadores del PAT	<i>1. Presentación del PAT</i>	- Designación de Tutores - Presentación del PAT a Tutores - Calendario de actividades - Asignación Tutores-Alumnos	Inicio de curso
Coordinadores del PAT	<i>2.-Seguimiento continuo del PAT</i>	- Recogida de evidencias - Asesoramiento y apoyo a tutorías - Seguimiento de las actividades del PAT - Resolver dificultades	Todo el curso
Coordinadores y Tutores	<i>3.-Análisis y evaluación final del PAT</i>	- Cuestionarios de satisfacción del alumnado - Análisis de las evidencias de seguimiento - Análisis de dificultades - Elaboración de la memoria final	Final de curso

## Actividades de Acogida y Coordinación

RESPONSABLE	ACTIVIDADES	CONTENIDOS	FECHA
Coordinador de curso	<i>1.- Sesión informativa de acogida</i>	- Presentación do coordinador de curso - Organización del curso: materias, horarios, guías docentes,... - Presentación de las Tutorías - Recogida de datos relevantes de los alumnos (datos de contacto, matrícula, resultados académicos, etc.)	3 de setiembre
Coordinador de curso	<i>2.- Sesión de seguimiento</i>	- Seguimiento de la actividad tutorial. - Presentación y asesoramiento para la planificación (materias, horarios, etc.) del segundo semestre. - Intercambio de ideas y reflexiones sobre aspectos de interés.	8 de enero
Coordinador de curso	<i>3.- Sesión final evaluación del PAT</i>	- Intercambio de ideas y debate de resultados de la actividad académica y tutorial.	12 de abril

- Encuestas de satisfacción sobre el PAT.

## Actividades de Apoyo a la Formación (Tutorías)

RESPONSABLE	ACTIVIDADES	CONTENIDOS	FECHA
Tutor de alumnos	<b>1.- Reunión.</b> <i>Sesión de Presentación y Planificación</i>	<ul style="list-style-type: none"> <li>- Presentación e Información de las tutorías.</li> <li>- Asesoramiento en la planificación de las actividades del semestre (cronograma de actividades presenciales y no presenciales, guías docentes, sistemas de evaluación, convocatorias, etc.).</li> <li>- Reflexiones sobre la dificultad del curso y cómo afrontarlo en función de la experiencia del curso anterior.</li> <li>- Ofrecimiento de posibles reuniones individuales si algún alumno lo solicita.</li> </ul>	18 de septiembre
Tutor de alumnos	<b>2.- Reunión</b> <i>Sesión de Seguimiento</i>	<ul style="list-style-type: none"> <li>- Asesorar en la planificación y organización temporal del estudio de cara a los exámenes.</li> <li>- Detectar posibles dificultades de adaptación al curso y de seguimiento de las materias.</li> </ul>	27 de noviembre
Tutor de alumnos	<b>3.- Reunión</b> <i>Sesión de Seguimiento y Planificación</i>	<ul style="list-style-type: none"> <li>- Análisis del rendimiento académico y dificultades encontradas</li> <li>- Asesoramiento de cara a la planificación de las actividades académicas del semestre.</li> </ul>	18 de enero
Tutor de alumnos	<b>4.- Reunión</b> <i>Sesión final de curso</i>	<ul style="list-style-type: none"> <li>- Análisis de la situación al finalizar el curso: rendimiento académico y dificultades encontradas.</li> <li>- Preparación para convocatoria de julio (si procede)</li> <li>- Reflexiones de cara al siguiente curso y expectativas</li> </ul>	7 de mayo

### LISTADO DE TITORES DE 2º DE GRAO

Armando Caballero Rúa  
Encarnación de Miguel Villegas  
Eva María Vigo Gago  
Jesús M. Míguez Miramontes  
Manuel J. Reigosa Roger

Marcos López Patiño  
Mercedes Gallardo Medina  
Pedro Pablo Gallego Veigas  
Rosa Álvarez Otero  
Vicenta Martínez Zorzano

### LISTADO DE ALUMNOS DE 2º DE GRADO

El listado de alumnos y su distribución en los grupos tutoriales se revisa a principios de curso cuando se dispone de los listados de matriculación. Como norma del PAT de Biología, los tutores de segundo curso seguirán con los alumnos que ya estaban tutorizando, salvo que haya una solicitud expresa del tutor o de algún alumno en sentido contrario. En el caso de que se les adjudiquen otros alumnos debido a reorganización de tutores o grupos, se les facilita la información pertinente al inicio de curso.

## BREVE INFORME DE LAS REUNIONES TUTORIALES

A modo de resumen general se especifican los comentarios más relevantes que los tutores han hecho llegar en sus informes tras las reuniones con los alumnos:

1. Preocupación casi mayoritaria por el horario del curso. Prácticamente todos los alumnos han comentado que ha sido demasiado comprimido por lo que las horas no presenciales para la preparación de las distintas actividades de las materias no han sido suficientes y además las fechas de exámenes estaban muy próximas a la finalización de las clases por lo que han dispuesto de menos tiempo para su preparación.

2. El resto de los comentarios realizados por los alumnos se centraron en distintos aspectos de las materias del curso. Muchos de estos comentarios son puntuales y han sido hechos por un número reducido de alumnos en cada caso a sus tutores.

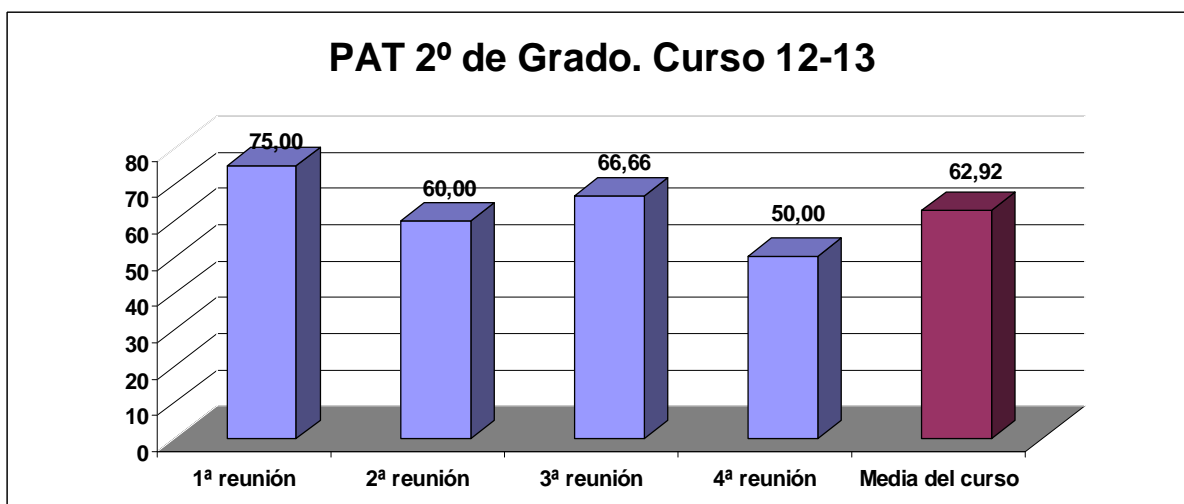
- Quejas sobre la calidad de la docencia impartida por algunos becarios.
- En alguna materia se han impartido más clases que las indicadas en el horario.
- Alguna materia no se usa o usa muy poco la plataforma tema.
- Para algunas materias existe retraso en la exposición de las notas.
- Para algunas materias solicitan más ejercicios y que el porcentaje de nota que se otorga a algunas actividades sean mayor dado que no se valoran bien el tiempo que le dedican.
- Demasiada carga de trabajo en alguna materia.
- Solapamiento de horarios de 2º y 3º.
- Falta coordinación entre el profesorado sobre la carga de trabajos/informes. Solicitan un máximo de uno por materia.
- Se pide que se respete el tiempo entre cambios de clases.
- Quejas sobre el horario de prácticas de los viernes en materias de Zoología II y Citología II.
- Exámenes muy concentrados en el calendario. A la mayoría les gustaría que alguno se realizase en enero. Separación entre dos exámenes de menos de 24 horas.

La mayor parte de la problemática indicada anteriormente, sobre todo aquellos aspectos destacados por la mayor parte de los alumnos, fueron tratados por los coordinadores del PAT, con la coordinadora de curso y/o en reuniones con los profesores de las materias.

A fin de contribuir a la mejora de la organización y de la actividad docente se trasladarán los resultados de la actividad tutorial de este curso a los profesores que ejerzan su labor de tutores en el curso 2013-14 y a la coordinadora de curso.

## ESTADÍSTICAS DE PARTICIPACION (2º de GRADO)

- Nº de alumnos tutorizados: 60
- Nº de reuniones con el coordinador de curso: 3
- Nº de tutores: 10
- Nº de sesiones tutoriales (reunión tutor:alumno): 4



Participación media (%) de alumnos en cada reunión tutorial de 2º de Grado

## 3.3 Resultados PAT

---

**3<sup>er</sup> CURSO DE GRADO**

---



## ACTIVIDADES DE TUTORÍA DESARROLLADAS EN 3º DE GRADO

A lo largo del curso 2012-13, se han llevado a cabo las siguientes actividades del PAT:

### ➤ Actividades de acogida y coordinación.

Se realizaron tres reuniones grupales del coordinador de curso con los alumnos de 3º (3 de setiembre, 8 de enero y 10 de abril) tratando los contenidos especificados en la memoria del PAT.

### ➤ Actividades con los tutores.

Se llevaron a cabo cuatro reuniones a lo largo del curso (19 de setiembre, 28 de noviembre, 17 de enero y 7 de mayo) de las que los tutores han presentado las correspondientes evidencias. La participación de los alumnos ha sido del 57.3% como media anual.

## Actividades de Organización

RESPONSABLE	ACTIVIDADES	CONTENIDOS	FECHA
Coordinadores del PAT	1.- <i>Presentación del PAT</i>	- Designación de Tutores y Presentación del PAT a Tutores. - Calendario de actividades. - Asignación Tutores-Alumnos.	Inicio de curso
Coordinadores del PAT	2.- <i>Seguimiento continuo del PAT</i>	- Recogida de evidencias. - Asesoramiento y apoyo a tutorías. - Seguimiento de las actividades del PAT. - Resolver dificultades	Todo el curso
Coordinadores y Tutores	3.- <i>Análisis y evaluación final del PAT</i>	- Cuestionarios de satisfacción del alumnado. - Análisis de las evidencias de seguimiento. - Análisis de dificultades. - Elaboración de la memoria final	Final de curso

## Actividades de Acogida y Coordinación

RESPONSABLE	ACTIVIDADES	CONTENIDOS	FECHA
Coordinador de curso	1.- <i>Sesión informativa de acogida</i>	- Presentación del coordinador de curso - Organización del curso: semestres, materias, horarios, guías docentes, ... - Presentación de las Tutorías - Recogida de datos relevantes de los alumnos (datos de contacto, matrícula, resultados académicos, etc.)	3 de setiembre
Coordinador de curso	2.- <i>Sesión de seguimiento</i>	- Seguimiento de la actividades tutorial - Presentación y asesoramiento para la planificación (materias, horarios, etc.) del segundo semestre - Intercambio de ideas y reflexiones sobre aspectos de interés	8 de enero
Decana	3.- <i>Sesión de presentación del siguiente curso</i>	- Presentación de optatividad, trabajos Fin de Grado y prácticas externas de cuarto curso de Grado	11 de marzo

Coordinador de curso	4.- Sesión final de evaluación del PAT	- Intercambio de ideas y debate de resultados de la actividad académica y tutorial - Encuestas de satisfacción del alumnado sobre el PAT	10 de abril
----------------------	--	---	-------------

## Actividades de Apoyo a la Formación (Tutorías)

RESPONSABLE	ACTIVIDADES	CONTENIDOS	FECHA
Tutor de alumnos	1.- Reunión. Sesión de Presentación y Planificación	- Presentación e Información de las tutorías. - Asesoramiento en la planificación de las actividades del semestre (cronograma de actividades presenciales y no presenciales, guías docentes, sistemas de evaluación, convocatorias, etc.). - Reflexiones sobre la dificultad del curso y cómo afrontarlo en función de la experiencia del curso anterior. - Ofrecimiento de posibles reuniones individuales si algún alumno lo solicita.	19 de septiembre
Tutor de alumnos	2.- Reunión Sesión de Seguimiento	- Asesorar en la planificación y organización temporal del estudio de cara a los exámenes. - Detectar posibles dificultades de adaptación al curso y de seguimiento de las materias.	28 de noviembre
Tutor de alumnos	3.- Reunión Sesión de Seguimiento y Planificación	- Análisis del rendimiento académico y dificultades encontradas. - Asesoramiento de cara a la planificación de las actividades académicas del semestre.	17 de enero
Tutor de alumnos	4.- Reunión Sesión final de curso	- Análisis de la situación al finalizar el curso: rendimiento académico y dificultades encontradas. - Preparación para la convocatoria de julio (si procede). - Reflexiones de cara al siguiente curso y expectativas.	7 de mayo

### LISTADO DE TUTORES DE 3º DE GRADO

Maruxa Álvarez Jiménez

Esther Barreal Modroño

Almudena Fernández Briera

Josefina Garrido González

Paloma Morán Martínez

María Páez de la Cadena

Ángel Pérez Diz

Emilio Rolán Álvarez

Esperanza Sanmartín Carbón

José Luis Soengas Fernández

### LISTADO DE ALUMNOS DE 3º DE GRADO

El listado de alumnos y su distribución en los grupos tutoriales se revisa a principios de curso cuando se dispone de los listados de matriculación. Como norma del PAT de Biología, los tutores de tercer curso seguirán con los alumnos que ya venían tutorizando, salvo que hubiese una solicitud expresa del tutor o de algún alumno en sentido contrario. En el caso de



que se les adjudiquen otros alumnos debido a reorganización de tutores o grupos, se les facilita la información pertinente al inicio de curso.

## BREVE INFORME DE LAS REUNIONES TUTORIALES

A modo de resumen general se especifican los comentarios más relevantes que los tutores han hecho llegar en sus informes tras las reuniones con los alumnos:

1. Preocupación casi mayoritaria por el horario del curso. Prácticamente todos los alumnos han comentado que ha sido demasiado comprimido por lo que las horas no presenciales para la preparación de las distintas actividades de las materias no han sido suficientes y además las fechas de exámenes estaban muy próximas a la finalización de las clases por lo que han dispuesto de menos tiempo para su preparación.

2. El resto de los comentarios realizados por los alumnos se centran en distintos aspectos de las materias del curso. Muchos de estos comentarios son puntuales y han sido hechos por un número reducido de alumnos en cada caso a sus tutores correspondientes.

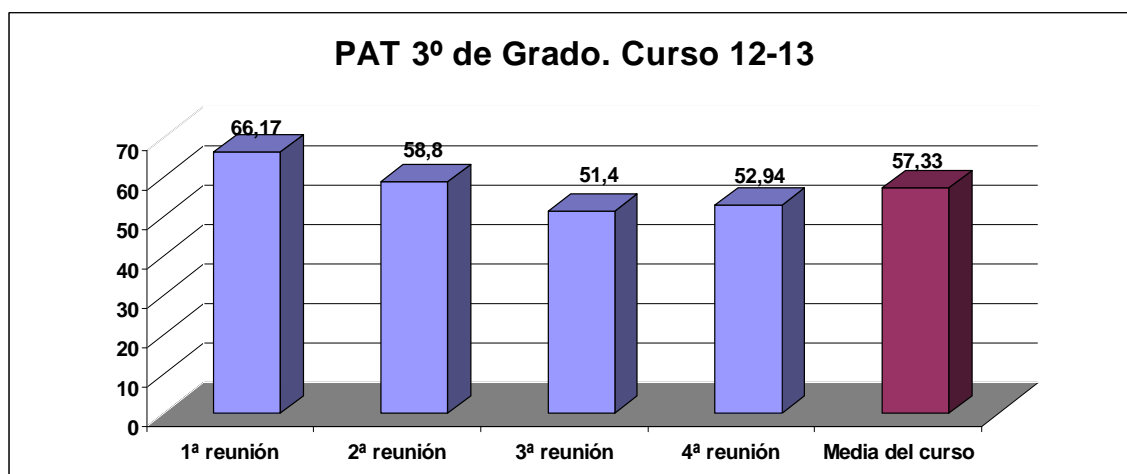
- Incumplimiento de horario y/o de los seminarios previstos para algunas de las materias.
- Insatisfacción por parte de los alumnos de las prácticas de alguna materia.
- Peso excesivo en la nota final de actividades no presenciales en alguna materia.
- En alguna materia no se completó el temario, mientras que otras hay demasiadas actividades y/o exceso de contenidos.
- Malestar general con la corrección de algún examen final (Ecología II).
- La evaluación de los seminarios en alguna materia no se tiene en cuenta en la nota final.
- Solapamiento de contenidos entre algunas materias.
- Excesiva carga de controles y trabajos.
- Calendario muy comprimido.

La mayor parte de la problemática indicada anteriormente, sobre todo aquellos aspectos destacados por la mayor parte de los alumnos, fueron tratados por los coordinadores del PAT con el coordinador de curso y/o los profesores de las materias.

A fin de contribuir a la mejora de la organización y de la actividad docente se trasladarán los resultados de la actividad tutorial de este curso a los profesores que ejerzan su labor de tutores en el curso 2013-14 y al coordinador de curso.

## ESTADÍSTICAS DE PARTICIPACION 3º GRADO

- Nº de alumnos tutorizados: 68
- Nº de reuniones con el coordinador de curso: 3
- Nº de tutores: 10
- Nº de sesiones tutoriales (reunión tutor:alumno): 4



Participación media (%) de alumnos en cada reunión tutorial de 3º de Grado

## 3.4 Resultados PAT

---

**4º CURSO DE GRADO**

---



## ACTIVIDADES DE TUTORÍA DESARROLLADAS EN 4º DE GRADO

A lo largo del curso 2012-13, se han llevado a cabo las siguientes actividades del PAT:

### ➤ **Actividades de acogida y coordinación.**

Se realizó una reunión (3 de setiembre) del coordinador de curso y dos reuniones grupales del coordinador de curso y coordinadores del Trabajo Fin de Grado y Prácticas Externas con los alumnos de 4º (3 de diciembre y 7 de mayo) tratando los contenidos especificados en la memoria del PAT.

### ➤ **Actividades con los tutores.**

Se llevaron a cabo cuatro reuniones a lo largo del curso (26 de setiembre, 17 de enero y 7 de mayo) de las que los tutores han presentado las correspondientes evidencias. La participación de los alumnos ha sido del 62.9% como media anual.

### ➤ **Actividades programadas por los coordinadores del PAT.**

A lo largo del curso se realizaron tres talleres: Orientación Laboral (4 de diciembre), Competencias (5 de febrero) y Salidas Profesionales (1 de abril) destinados a los alumnos de 4º de grado y 5º de licenciatura organizados por los coordinadores del PAT y la FUVI.

Además se llevó a cabo una presentación de los másteres ofertados por la Facultad de Biología y unas Jornadas sobre actividades profesionales de los biólogos junto con el COB de Galicia (17 de abril de 2013).

## Actividades de Organización

RESPONSABLE	ACTIVIDADES	CONTENIDOS	FECHA
Coordinadores del PAT	<i>1.- Presentación del PAT</i>	- Designación de Tutores y Presentación del PAT a Tutores. - Calendario de actividades. - Asignación Tutores-Alumnos.	Inicio de curso
Coordinadores del PAT	<i>2.- Seguimiento continuo del PAT</i>	- Recogida de evidencias. - Asesoramiento y apoyo a tutorías. - Seguimiento de las actividades del PAT. - Resolver dificultades	Todo el curso
Coordinadores y Tutores	<i>3.- Análisis y evaluación final del PAT</i>	- Cuestionarios de satisfacción del alumnado. - Análisis de las evidencias de seguimiento. - Análisis de dificultades. - Elaboración d de la memoria final	Final de curso

## Actividades de Acogida y Coordinación

RESPONSABLE	ACTIVIDADES	CONTENIDOS	FECHA
Coordinador de curso	<i>1.- Sesión informativa de acogida</i>	<ul style="list-style-type: none"> <li>- Presentación del coordinador de curso</li> <li>- Organización del curso: semestres, materias, horarios, guías docentes,...</li> <li>- Presentación de las Tutorías</li> <li>- Recogida de datos relevantes de los alumnos (datos de contacto, matrícula, resultados académicos, etc.)</li> </ul>	3 de septiembre
Coordinador de curso	<i>2.- Sesión de seguimiento</i>	<ul style="list-style-type: none"> <li>- Seguimiento de la actividades tutorial</li> <li>- Presentación y asesoramiento para la planificación (materias, horarios, etc.) del segundo semestre</li> <li>- Intercambio de ideas y reflexiones sobre aspectos de interés</li> </ul>	3 de diciembre
Coordinador de curso	<i>3.- Sesión final de evaluación del PAT</i>	<ul style="list-style-type: none"> <li>- Intercambio de ideas y debate de resultados de la actividad académica y tutorial</li> <li>- Encuestas de satisfacción del alumnado sobre el PAT</li> </ul>	7 de mayo

## Actividades de Apoyo a la Formación (Tutorías)

RESPONSABLE	ACTIVIDADES	CONTENIDOS	FECHA
Tutor de alumnos	<i>1.- Reunión. Sesión de Presentación y Planificación</i>	<ul style="list-style-type: none"> <li>- Presentación e Información de las tutorías.</li> <li>- Asesoramiento en la planificación de las actividades del semestre (cronograma de actividades presenciales y no presenciales, guías docentes, sistemas de evaluación, convocatorias, etc.).</li> <li>- Reflexiones sobre la dificultad del curso y cómo afrontarlo en función de la experiencia del curso anterior.</li> <li>- Ofrecimiento de posibles reuniones individuales si algún alumno lo solicita.</li> </ul>	26 de septiembre
Coordinadores PAT-FUVI (área de empleo)	<i>2.- Reunión Taller sobre Orientación Laboral</i>	<ul style="list-style-type: none"> <li>- Técnicas de búsqueda de trabajo.</li> <li>- Preparación de currículum y cartas de presentación.</li> <li>- Afrontando una entrevista de trabajo</li> </ul>	4 de diciembre
Tutor de alumnos	<i>3.- Reunión Sesión de Seguimiento y Planificación</i>	<ul style="list-style-type: none"> <li>- Análisis del rendimiento académico y dificultades encontradas.</li> <li>- Asesoramiento de cara a la planificación de las actividades académicas del semestre.</li> </ul>	17 de enero
Coordinadores PAT-FUVI (área de empleo)	<i>4.- Reunión Taller sobre Competencias</i>	<ul style="list-style-type: none"> <li>- Habilidades personales.</li> <li>- Habilidades sociales.</li> </ul>	5 de febrero
Coordinadores PAT-FUVI (área de empleo)	<i>5.- Reunión Taller sobre Salidas Profesionales</i>	<ul style="list-style-type: none"> <li>- La biología en el mundo laboral.</li> <li>- Salidas profesionales de los biólogos.</li> <li>- Expectativas de empleo.</li> </ul>	1 de abril
Tutor de alumnos	<i>6.- Reunión Sesión final de curso</i>	<ul style="list-style-type: none"> <li>- Análisis de la situación al finalizar el curso: rendimiento académico y dificultades encontradas.</li> <li>- Preparación para la convocatoria de julio (si procede).</li> <li>- Reflexiones de cara al siguiente curso y expectativas.</li> </ul>	7 de mayo

## LISTADO DE TUTORES DE 4º DE GRADO

M<sup>ª</sup> Luisa Castro Cerceda

Emilio Gil Martín

Manuel Megías Pacheco

M<sup>ª</sup> Fuencisla Mariño Callejo

Juan J. Pasantes Ludeña

Nuria Pedrol Bonjoch

Manuel A. Pombal Diego

Adela Sánchez Moreiras

## LISTADO DE ALUMNOS DE 4º DE GRADO

El listado de alumnos y su distribución en los grupos tutoriales se revisa a principios de curso cuando se dispone de los listados de matriculación. Como norma del PAT de Biología, los tutores de tercer curso seguirán con los alumnos que ya venían tutorizando, salvo que hubiese una solicitud expresa del tutor o de algún alumno en sentido contrario. En el caso de que se les adjudiquen otros alumnos debido a reorganización de tutores o grupos, se les facilita la información pertinente al inicio de curso.

## BREVE INFORME DE LAS REUNIONES TUTORIALES

A modo de resumen general se especifican los comentarios más relevantes que los tutores han hecho llegar en sus informes tras las reuniones con los alumnos:

1. Preocupación casi mayoritaria por el horario del curso. Prácticamente todos los alumnos han comentado que ha sido demasiado comprimido por lo que las horas no presenciales para la preparación de las distintas actividades de las materias no han sido suficientes y además las fechas de exámenes estaban muy próximas a la finalización de las clases por lo que han dispuesto de menos tiempo para su preparación.
2. Aspectos puntuales de las materias del curso. Muchos de estos comentarios son puntuales y han sido hechos por un número reducido de alumnos en cada caso a sus tutores correspondientes.
  - En alguna materia parte de los contenidos ya evaluados entraron en el examen final.
  - En alguna materia las prácticas fueron una extensión de la teoría.
  - Se pide más disposición de algunos profesores en las tutorías de algunas materias.
  - Los alumnos señalan que hubo marcadas diferencias en la organización, exigencia y calidad de las prácticas de los diferentes módulos de alguna materia.

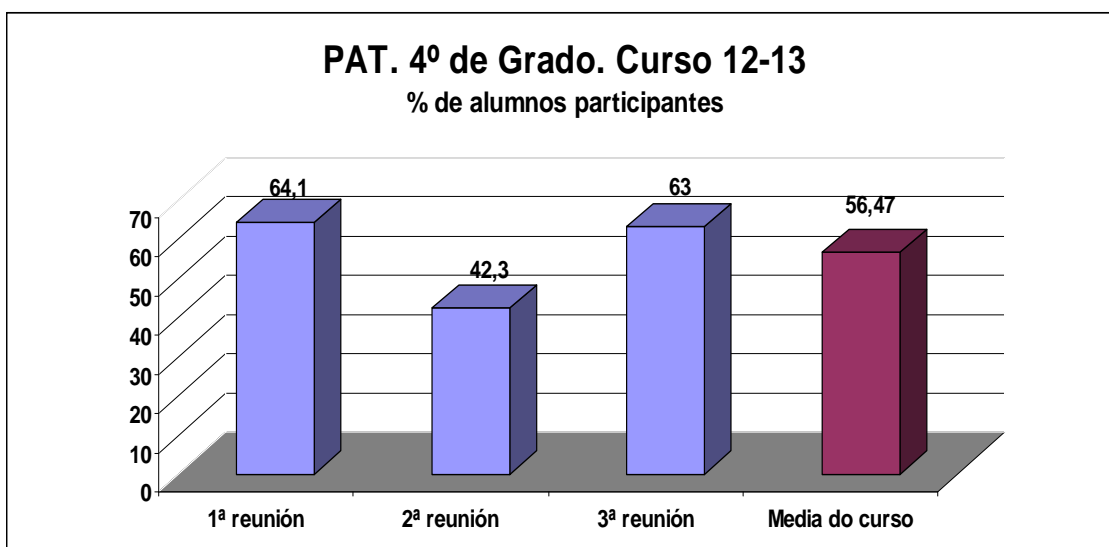
- Se pide más coordinación entre el profesorado. En algunas materias los alumnos perciben que cada profesor considera su parte como una materia independiente
- Excesiva carga de trabajo en algunas materias y demasiados trabajos de los alumnos. En algún caso se pide que se especifique en la guía docente los tiempos de cada actividad.
- Falta de prácticas y/o grupos de seminarios muy numerosos en algunas materias.
- Solapamiento de algunas materias en el horario y Mejorar la planificación de exámenes.

La mayor parte de la problemática indicada anteriormente, sobre todo aquellos aspectos destacados por la mayor parte de los alumnos, fueron tratados por los coordinadores del PAT, con el coordinador de curso y/o los profesores de las materias.

A fin de contribuir a la mejora de la organización y de la actividad docente se trasladarán los resultados de la actividad tutorial de este curso a los profesores que ejerzan su labor de tutores en el curso 2013-14 y al coordinador de curso.

## ESTADÍSTICAS DE PARTICIPACION 4º GRADO

- Nº de alumnos tutorizados: 68
- Nº de reuniones con el coordinador de curso: 3
- Nº de tutores: 10
- Nº de sesiones tutoriales (reunión tutor:alumno): 4



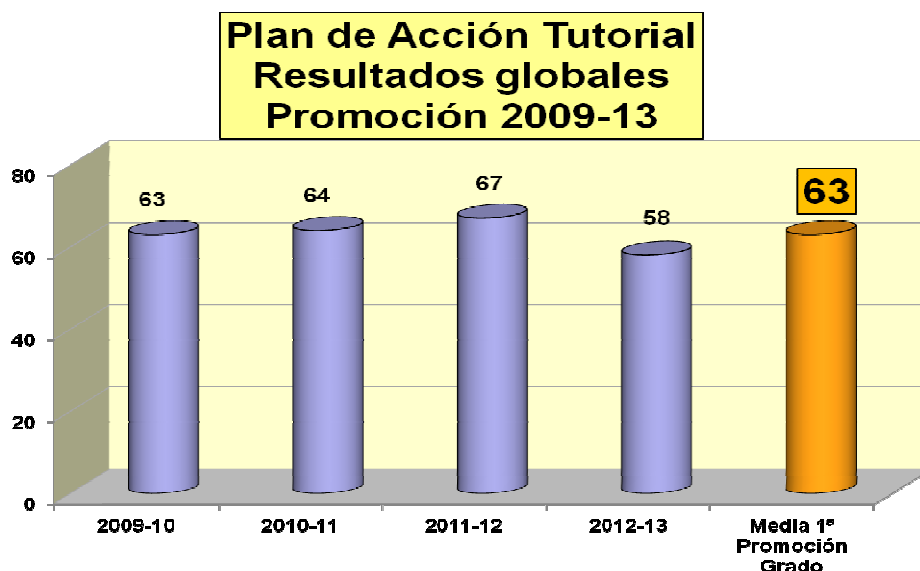


Participación media (%) de alumnos en cada reunión tutorial de 4º de Grado

## ESTADÍSTICAS GLOBALES DE PARTICIPACION DE ALUMNOS EN EL PAT (1ª promoción: 2009-2013)

Tras concluir la primera cohorte de alumnos el ciclo de cuatro cursos del grado en Biología, conviene analizar cuál ha sido su implicación en las actividades del PAT. Para ello se ha elaborado la siguiente gráfica que muestra los resultados de participación de alumnos en el PAT de la promoción 2009-2013, es decir de la que será la primera promoción de alumnos graduados en Biología.

Tal como se puede observar, el porcentaje ha sido elevado a lo largo de los cuatro años, con una media de la promoción del 63% de participación, lo cual refleja un resultado muy satisfactorio que cumple totalmente las expectativas generadas en un principio por el PAT del grado en Biología



## 4. EVALUACIÓN DE LAS ACTIVIDADES DEL PAT

La evaluación del PAT se concibe como un proceso de recogida y análisis de información relevante que aporta datos sobre:

- los resultados obtenidos en todos los cursos.
- la idoneidad de los medios y recursos del sistema tutorial.

Los coordinadores del PAT realizan de forma continua un seguimiento/evaluación de las actividades previstas en el sistema tutorial y de la participación de los alumnos. Ello constituye una herramienta esencial ya que proporciona la información precisa para las decisiones que afectan a la planificación y el desarrollo de las actividades. También permite incluir las modificaciones que sean necesarias en cada momento, así como detectar incumplimiento de actividades y/o inadecuación de la planificación prevista inicialmente. Al final del proceso tutorial los datos recopilados a lo largo del año servirán para optimizar el PAT que se propone para el curso siguiente.

Al final del curso el PAT incluye la realización de encuestas de satisfacción del alumnado sobre las actividades programadas, preguntando por aspectos específicos tales como la información recibida del sistema tutorial, la adecuación de las actividades, la actuación de los tutores y la utilidad del PAT como sistema de orientación e información para su desarrollo personal y académico. Tal y como puede verse en los resultados de estas encuestas el índice de participación de los alumnos en las mismas ha sido de alrededor del 50% del total de alumnos matriculados en los distintos cursos, lo cual debe ser considerado como un índice relativamente elevado teniendo en cuenta los porcentajes de participación de los alumnos en las encuestas que lleva a cabo nuestra universidad. Por tanto, el análisis de estas encuestas debe ser importante a la hora de establecer nuevas medidas o modificaciones del actual sistema para lo que debe ser tenido en cuenta la opinión que están dando los principales actores, como son los alumnos.

Durante este curso y dado que se ha completado una promoción del grado se ha elaborado una gráfica que recoge la participación de los alumnos graduados en las actividades del PAT durante los cuatro años de su titulación. Tal y como ya se ha comentado, se obtuvo una media de participación de los alumnos del 63%, dato este que nos reafirma en la buena situación de este mecanismo que además de orientar e informar a los estudiantes trata de servir para visualizar

de una manera más rápida y eficaz aquellas problemáticas que afectan al actividad formativa de los estudiantes de la titulación.

Asimismo, en este curso se ha llevado a cabo una encuesta global de satisfacción del PAT específica para los alumnos de cuarto que incluye aspectos relacionados con la organización y coordinación de las distintas actividades del PAT, finalidad del mismo, talleres sobre orientación laboral, grado de utilidad del PAT a lo largo de los cuatro años, expectativas del mismo y valoración global. Si bien el número de alumnos que respondió a la encuesta no fue muy elevado, los resultados obtenidos fueron muy satisfactorios en general y de forma particular en la utilidad del PAT (81% suma de los porcentajes de las dos valoraciones más altas).

## 4.1. Cuestionario de Satisfacción del Alumno de 1º de Grado

**RESULTADOS DE LA VALORACIÓN DE LA ENCUESTA. Nº DE ENCUESTAS REALIZADAS: 49**

PLAN DE ACCIÓN TITORIAL	CFSA
-------------------------	------

1. Consideras adecuada a organización e coordinación das distintas actividades desenvolvidas noPAT:

Nº de respostas

% sobre o total

Nada	2	4.1	Pouco	5	10.2	Bastante	33	67.3	Moito	9	18.4
------	---	-----	-------	---	------	----------	----	------	-------	---	------

2. En que grao o desenvolvemento do PAT respondeu ás túas expectativas?

Nº de respostas

% sobre o total

Nada	3	6.1	Pouco	10	20.4	Bastante	29	59.2	Moito	7	14.3
------	---	-----	-------	----	------	----------	----	------	-------	---	------

3. Valora o grao de utilidade do PAT.

Nº de respostas

% sobre o total

Nada	1	2.0	Pouco	17	34.7	Bastante	28	57.1	Moito	3	6.1
------	---	-----	-------	----	------	----------	----	------	-------	---	-----

4. En qué grao resulta aplicable o abordado noPAT para distintos aspectos do teu desenvolvemento persoal, académico e profesional?

Nº de respostas

% sobre o total

Nada	1	2.0	Pouco	17	34.7	Bastante	24	48.9	Moito	7	14.2
------	---	-----	-------	----	------	----------	----	------	-------	---	------

5. En qué grao consideras que as datas das distintas actividades foron axeitadas?

Nº de respostas

% sobre o total

Nada	1	2.0	Pouco	18	36.7	Bastante	26	53.0	Moito	4	8.1
------	---	-----	-------	----	------	----------	----	------	-------	---	-----

6. Consideras axeitadas a forma en que se desenrolaron as tutorías?

Nº de respostas

% sobre o total

Nada	3	6.1	Pouco	8	16.3	Bastante	30	61.2	Moito	8	16.3
------	---	-----	-------	---	------	----------	----	------	-------	---	------

7. Valora a actuación de teu titor nos distintos aspectos: Nº de respostas/% sobre o total

	Moi mal		Mal		Ben		Moi ben	
Información das convocatorias de reunións	1	2.1	3	6.3	35	72.9	9	18.8
Desenvolvemento das sesións	1	2.1	6	12.5	31	64.6	10	20.8
Claridade da información recibida	2	4.2	4	8.3	25	52.1	17	35.4
Atención persoal aos alumnos	1	2.1	3	6.3	25	52.1	19	39.6
Aclaración de dúbidas	1	2.1	5	10.4	27	56.3	15	31.3

8. Que modificarías (datas, actividades, contidos das reunións...)

Demasiadas reunións e es bueno tener tutor por si tienes problemas pero no hacer reunións sino acudir cuando se necesite (1 alumno)

Más reunións en cursos superiores (1 alumno repetidor)

Fechas das reunións, en algunos casos había horas muertas en medioo muy cerca de las 15:00 h (7 alumnos)

Contenido de las reunións (2 alumnos)

Modificación de las accións posibles que se puedan hacer para solventar los problemas de las calificacións y la relación entre profesores y alumnos (1 alumno)

Que las reunións no sean tratadas por el tutor como mero trámite (1 alumno)

Prácticas más tarde (1 alumno)

Más tempo para preparar exámenes (1 alumno)

Más horas de reunión con los tutores (2 alumnos)

## 4.2. Cuestionario de Satisfacción del Alumno de 2º de Grado

RESULTADOS DA VALORACIÓN DA ENQUISA. Nº DE ENQUISAS REALIZADAS: 22

PLAN DE ACCIÓN TITORIAL	CFSA
-------------------------	------

1. Consideras adecuada a organización e coordinación das distintas actividades desenvolvidas noPAT:

*nº de respostas*

*% sobre o total*

Nada	0	0	Pouco	9	40.9	Bastante	12	54.5	Moito	1	4.6
------	---	---	-------	---	------	----------	----	------	-------	---	-----

2. En que grao o desenvolvemento do PAT respondeu ás túas expectativas?

*Nº de respostas*

*% sobre o total*

Nada	0	0	Pouco	8	36.4	Bastante	13	59.1	Moito	1	4.6
------	---	---	-------	---	------	----------	----	------	-------	---	-----

3. Valora o grao de utilidade do PAT.

*nº de respostas*

*% sobre o total*

Nada	1	4.6	Pouco	9	40.9	Bastante	9	40.9	Moito	3	13.6
------	---	-----	-------	---	------	----------	---	------	-------	---	------

4. En qué grado resulta aplicable o abordado no PAT para distintos aspectos do teu desenvolvemento persoal, académico e profesional?

*nº de respostas*

*% sobre o total*

Nada	0	0	Pouco	7	31.8	Bastante	14	63.6	Moito	1	4.6
------	---	---	-------	---	------	----------	----	------	-------	---	-----

5. En qué grado consideras que as datas das distintas actividades foron axeitadas?

*nº de respostas*

*% sobre o total*

Nada	4	18.2	Pouco	5	22.7	Bastante	12	54.6	Moito	1	4.6
------	---	------	-------	---	------	----------	----	------	-------	---	-----

6. Consideras axeitadas a forma en que se desenrolaron as titorías?

*nº de respostas*

*% sobre o total*

Nada	0	0	Pouco	3	13.6	Bastante	16	72.7	Moito	3	13.6
------	---	---	-------	---	------	----------	----	------	-------	---	------

7. Valora a actuación de teu titor nos distintos aspectos: *Nº de respostas/% sobre o total*

	Moi mal		Mal		Ben		Moi ben	
Información das convocatorias de reunións	0	0	1	4.6	15	68.2	6	27.3
Desenvolvemento das sesións	0	0	1	4.6	14	63.6	7	31.8
Claridade da información recibida	0	0	3	13.6	9	40.9	10	45.5
Atención persoal aos alumnos	0	0	1	4.6	10	45.5	11	50
Aclaración de dúbidas	0	0	2	9.1	7	31.8	13	59.1

8. Que modificarías (datas, actividades, contidos das reunións...)

Nada (2 alumnos)

Datas (2 alumnos)

Cambio nas datas das reunións (1 alumno)

Mais reunións cerca da metade do cuadrimestre (1 alumno)

## 4.3. Cuestionario de Satisfacción del Alumno de 3º de Grado

**RESULTADOS DE LA VALORACIÓN DE LA ENCUESTA. Nº DE ENCUESTAS REALIZADAS: 28**

<b>PLAN DE ACCIÓN TITORIAL</b>	<b>CFSA</b>
--------------------------------	-------------

1. Consideras adecuada a organización e coordinación das distintas actividades desenvolvidas noPAT:

Nº de respostas

% sobre o total

Nada	0	0	Pouco	5	17.9	Bastante	18	64.3	Moito	5	17.9
------	---	---	-------	---	------	----------	----	------	-------	---	------

2. En que grao o desenvolvemento do PAT respondeu ás túas expectativas?

Nº de respostas

% sobre o total

Nada	0	0	Pouco	6	21.4	Bastante	17	60.7	Moito	5	17.9
------	---	---	-------	---	------	----------	----	------	-------	---	------

3. Valora o grao de utilidade do PAT.

Nº de respostas

% sobre o total

Nada	2	7.1	Pouco	7	25	Bastante	16	57.1	Moito	3	10.7
------	---	-----	-------	---	----	----------	----	------	-------	---	------

4. En qué grado resulta aplicable o abordado noPAT para distintos aspectos do teu desenvolvemento persoal, académico e profesional?

Nº de respostas

% sobre o total

Nada	1	3.6	Pouco	4	14.3	Bastante	16	57.1	Moito	7	25
------	---	-----	-------	---	------	----------	----	------	-------	---	----

5. En qué grado consideras que as datas das distintas actividades foron axeitadas?

Nº de respostas

% sobre o total

Nada	0	0	Pouco	1	3.6	Bastante	19	67.9	Moito	8	28.6
------	---	---	-------	---	-----	----------	----	------	-------	---	------

6. Consideras axeitadas a forma en que se desenrolaron as titorías?

Nº de respostas

% sobre o total

Nada	0	0	Pouco	4	14.3	Bastante	14	50	Moito	10	35.7
------	---	---	-------	---	------	----------	----	----	-------	----	------

7. Valora a actuación de teu titor nos distintos aspectos: Nº de respostas/ % sobre o total

	Moi mal		Mal		Ben		Moi ben	
Información das convocatorias de reunións	0	0	1	3.6	15	53.6	12	42.9
Desenvolvemento das sesións	0	0	0	0	13	46.4	15	53.6
Claridade da información recibida	0	0	1	3.6	12	42.9	15	53.6
Atención persoal aos alumnos	0	0	0	0	9	32.1	19	67.9
Aclaración de dúbidas	0	0	3	10.7	6	21.4	19	67.9

8. Que modificarías (datas, actividades, contidos das reunións...)

Más información sobre cursos venideros (1 alumno)

Reunións informativas sobre proxecto e prácticas externas, se hacen demasiado tarde (1 alumno)

Tener claros los aspectos importantes de la Universidad que afectan a los alumnos del curso (1 alumno)

## 4.4. Cuestionario de Satisfacción del Alumno de 4º de Grado (valoraciones de curso y globales del PAT).

**RESULTADOS DE LA VALORACIÓN DE LA ENCUESTA. Nº DE ENCUESTAS REALIZADAS: 16**

<b>PLAN DE ACCIÓN TITORIAL</b>	<b>CFSA</b>
--------------------------------	-------------

1. PAT 4º: ¿Consideras adecuada la organización y coordinación de las distintas actividades llevadas a cabo en 4º de grado?

Nº de respuestas

1	0	0	2	0	0	3	4	25	4	5	31.3	5	7	44
---	---	---	---	---	---	---	---	----	---	---	------	---	---	----

% sobre el total

2. Tutorías 4º: ¿Fue adecuada la información del tutor sobre las convocatorias de reuniones?

Nº de respuestas

1	0	0	2	0	0	3	1	6.3	4	6	37.5	5	9	56.3
---	---	---	---	---	---	---	---	-----	---	---	------	---	---	------

% sobre el total

3. Tutorías 4º: ¿Fueron adecuadas las fechas de las distintas reuniones tutoriales?

Nº de respuestas

1	0	0	2	0	0	3	0	0	4	9	56.3	5	7	44
---	---	---	---	---	---	---	---	---	---	---	------	---	---	----

% sobre el total

4. Tutorías 4º: ¿Crees adecuada la forma en que se realizaron las tutorías?

Nº de respuestas

1	0	0	2	0	0	3	1	6.3	4	5	31.3	5	10	62.5
---	---	---	---	---	---	---	---	-----	---	---	------	---	----	------

% sobre el total

5. Tutorías 4º: Valora la atención personal que tuviste por parte del tutor

Nº de respuestas

1	0	0	2	0	0	3	1	6.3	4	4	25	5	11	69
---	---	---	---	---	---	---	---	-----	---	---	----	---	----	----

% sobre el total

6. Tutorías 4º: ¿Hubo claridad en la información aportada por tu tutor en las reuniones?

Nº de respuestas

1	0	0	2	0	0	3	1	6.3	4	5	31.3	5	10	62.5
---	---	---	---	---	---	---	---	-----	---	---	------	---	----	------

% sobre el total

7. Tutorías 4º: ¿Te sirvieron las reuniones para aclarar dudas, informarte y orientarte?

Nº de respuestas

1	0	0	2	0	0	3	2	12.5	4	5	31.3	5	9	56.3
---	---	---	---	---	---	---	---	------	---	---	------	---	---	------

% sobre el total

8. Talleres de orientación laboral: ¿Consideras adecuadas las fechas en las que tuvieron lugar las actividades (enero, marzo, abril)?

Nº de respuestas

1	0	0	2	0	0	3	4	25	4	6	37.5	5	6	37.5
---	---	---	---	---	---	---	---	----	---	---	------	---	---	------

% sobre el total

9. Talleres: ¿consideras útiles las actividades de los talleres de orientación laboral?

Nº de respuestas

1	0	0	2	0	0	3	2	12.5	4	8	50	5	6	37.5
---	---	---	---	---	---	---	---	------	---	---	----	---	---	------

% sobre el total

10. Talleres: ¿consideras que fue adecuada la forma en que se desarrollaron las actividades de los distintos talleres?

Nº de respuestas

1	0	0	2	0	0	3	4	25	4	8	50	5	4	25
---	---	---	---	---	---	---	---	----	---	---	----	---	---	----

% sobre el total

11. Xornada del COBG. ¿Te pareció adecuada la realización de esta jornada en la que participaron egresados biólogos?

Nº de respuestas

1	0	0	2	0	0	3	2	12.5	4	8	50	5	6	37.5
---	---	---	---	---	---	---	---	------	---	---	----	---	---	------

% sobre el total

12. PAT 4º: Valora en términos generales el desarrollo del PAT en el cuarto curso

Nº de respuestas

1	0	0	2	0	0	3	1	6.3	4	9	56.3	5	6	37.5
---	---	---	---	---	---	---	---	-----	---	---	------	---	---	------

% sobre el total

13. General: Valora el grado de utilidad del PAT (general, todos los cursos) en tu desarrollo personal, académico y pre-profesional

Nº de respuestas

1	0	0	2	0	0	3	3	18.8	4	8	50	5	5	31.3
---	---	---	---	---	---	---	---	------	---	---	----	---	---	------

% sobre el total

14. General: ¿En qué grado el desarrollo del PAT (general, todos los cursos) respondió a tus expectativas?

Nº de respuestas

1	0	0	2	0	0	3	4	25	4	7	43.8	5	5	31.3
---	---	---	---	---	---	---	---	----	---	---	------	---	---	------

% sobre el total

15. General: ¿Recomendarías a un alumno de nuevo ingreso el participar en el PAT?

Nº de respuestas

1	0	0	2	0	0	3	2	12.5	4	4	25	5	10	62.5
---	---	---	---	---	---	---	---	------	---	---	----	---	----	------

% sobre el total

16. General: Valora de forma global el PAT del grado en Biología

Nº de respuestas

1	0	0	2	0	0	3	1	6.3	4	9	56.3	5	6	37.5
---	---	---	---	---	---	---	---	-----	---	---	------	---	---	------

% sobre el total

**Comentarios:**

Es una forma de que alguien lleve un seguimiento de cómo lo vas haciendo durante la carrera. Además te puede proporcionar ayuda cuando tienes alguna duda sobre las materias o algún problema con alguna asignatura. Es muy útil.

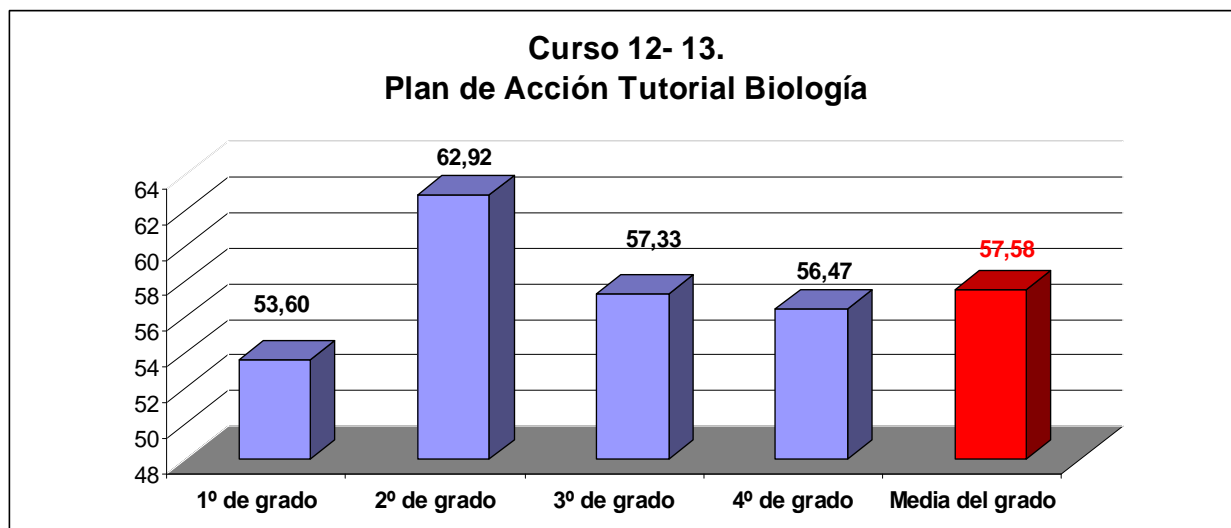
Recomendaría más información para los tutores para poder solucionar los problemas con mayor claridad y no divagaciones y diferentes discursos cada tutor creando confusión entre compañeros al comentarlo entre nosotros.



## 5. INFORME GLOBAL DEL PAT Y CONCLUSIONES

Durante el curso 2012-13 se han llevado a cabo todas las actividades previstas en el documento del PAT, incluyendo aquellas catalogadas como de acogida, coordinación y de apoyo a la formación. Estas últimas implicaron la participación de un total de 38 tutores que llevaron a cabo las diferentes sesiones programadas con su grupo de alumnos tutorizados a lo largo del curso.

Además de su función informadora, de orientación y de seguimiento de la actividad formativa y el rendimiento de los estudiantes, las reuniones tutoriales aportaron gran información sobre las dificultades que en cada momento del curso estaban afectando a la actividad académica de los alumnos, así como aquellas derivadas del ámbito extra-académico. Todo ello refuerza la validez del PAT para los objetivos perseguidos en nuestro modelo tutorial y lo hacen particularmente válido para ampliar el conocimiento de los problemas que se le presentan al alumnado. En este sentido, la acción de los coordinadores en base a los informes tutoriales ha facilitado la puesta en marcha de acciones correctoras para solventar, en la medida de lo posible, algunos de los problemas detectados.



Participación (%) por curso en las reuniones tutoriales

A pesar de ser un sistema de participación voluntaria, la asistencia de los alumnos a las actividades del PAT ha sido elevada durante todo el curso académico y para los cuatro cursos de la titulación, tal y como se puede observar en las gráficas asociadas al informe de resultados de cada curso y a la que se adjunta en el presente apartado. Estos datos son indicativos del interés que el sistema tutorial está teniendo para los alumnos que incluso en niveles avan-

zados de la titulación (3º y 4º de Grado) muestran índices de participación y de satisfacción (encuestas de satisfacción) muy elevados en relación con la actividad tutorial.

A pesar de que los resultados obtenidos son positivos, es importante seguir implementando acciones de mejora en el sistema tutorial. Parece evidente que la realización de actividades programadas con contenidos específicos que deben ser abordados en las reuniones tutoriales es un modelo válido, ya que suscita el interés de los alumnos. Se han incluido además, nuevas actividades con contenidos más relacionados con el futuro profesional de los alumnos que se van a graduar (último curso de grado).

En definitiva, la valoración global que hacemos del PAT desarrollado durante el curso 2012-13 es positiva y debe animar a todos los implicados a seguir participando en este sistema.

# 6. Anexo

## ❖ FICHAS DE EVALUACIÓN FINAL DEL PLAN DE ACCIÓN TUTORIAL



## Ficha para a Avaliación do PAT

### Grado de Cumprimento do PAT respecto ao Planificado

#### Accións de Organización

Actividade	(Marcar cun X)			Xustificación	Nº de Asistentes
	Non se Desenvolveu	Desenvolveuse Parcialmente	Desenvolveuse Totalmente		
Coordinadores do PAT. Sesión de Presentación do PAT ós titores			X	Evidencia 3. Ficha de actividades de coordinación	18 (64%)
Coordinadores do PAT. Seguimento continuo do PAT			X	Evidencia 2. Ficha de seguimento de reunións tutoriais	36 (100%)
Coordinadores e titores do PAT. Análise e avaliación final			X	Fichas de Evaluación del PAT. Informe Final del PAT	Se enviou informe por mail a todos.

#### Accións de Acolida e Coordinación

Actividade	(Marcar cun X)			Xustificación	Nº de Asistentes
	Non se Desenvolveu	Desenvolveuse Parcialmente	Desenvolveuse Totalmente		
Sesión Informativa-Acto de Benvida Decano da Facultade a alumnos de 1º de Grado.			X	-----	61/64 (95.3%)
Coordinador de Curso. Inicio de curso. Sesión Informativa de Acolida			X	Recogida de firmas de alumnos asistentes de 1º, 2º y 3º de Grado	1º Grado 61/64 (95.3%) 2º Grado 46/59 (77.98%) 3º Grado 4º Grado 26/26 (100%)
Coordinador de Curso. Inicio do segundo semestre. Sesión de Seguimento			X	Recogida de firmas de alumnos asistentes de 1º, 2º y 3º de Grado	1º Grado 2º Grado 35/59 (59.3%) 3º Grado
Sesión Informativa do seguinte curso			X	Dirigida a alumnos de tercer curso	80%
Sesión Final e enquisa do PAT			X	Recogida de firmas de alumnos asistentes de 1º, 2º y 3º de Grado. Realización de las encuestas.	1º Grado 49/64 (76.56%) 2º Grado 22/59 (37.3%) 3º Grado

## Accións de Apoio á Formación

Actividade	<i>(Marcar cun X)</i>			Xustificación	Nº de Asistentes
	Non se Desenvolveu	Desenvolveuse Parcialmente	Desenvolveuse Totalmente		
1. Sesión de Presentación dos titores e planificación das titorías. <b>Inicio de curso (setembro)</b>			X	Evidencia 2. Ficha de seguimento de las reuniones tutoriales en todos los cursos del Grado	1º Grado 55/66 (83%) 2º Grado: 45/60 (75%) 3º Grado 45/68 (66.71%) 4º Grado 38/59 (64.1%)
2. Sesión de Seguimento Inicial. Valoración da planificación do alumno. Detección de dificultades. <b>Outubro (1º) e novembro (2º y 3º)</b>			X	Evidencia 2. Ficha de seguimento de las reuniones tutoriales. en todos los cursos del Grado	1º Grado (octubre) 40/67 (59.7%) 2º Grado (noviembre) 36/60 (60%) 3º Grado (noviembre) 40/68 (58.8%) 4º Grado: No planificada
3. Sesión de Seguimento. Asesoramento de cara ósexames. Detección de dificultades. <b>Decembro</b>			X	Evidencia 2. Ficha de seguimento de las reuniones tutoriales. en todos los cursos del Grado	1º Grado (diciembre) 41/67 (61.2) 2º Grado: No planificada 3º Grado: No planificada 4º Grado: No planificada
4. Sesión de Seguimento e Planificación. Análise dorenamento do 1º semestre. Planificación do 2º semestre. Detección de dificultades. <b>Xaneiro</b>			X	Evidencia 2. Ficha de seguimento de las reuniones tutoriales. en todos los cursos del Grado	1º Grado (enero) 22/67 (32.8%) 2º Grado (enero) 40/60 (66.66%) 3º Grado (enero) 35/68 (51.4%) 4º Grado (enero) 25/59 (42.3%)
5. Sesión Final do curso. Análise da situación ao finalizar o curso: rendemento académico e dificultades atopadas. Reflexións para o seguinte curso. <b>Final de curso (maio)</b>			X	Evidencia 2. Ficha de seguimento de las reuniones tutoriales. en todos los cursos del Grado	1º Grado (mayo) 21/67 (31.3%) 2º Grado (mayo) 30/60 (50%) 3º Grado: 36/68 (52.94%) 4º Grado (mayo) 37/59 (63%)
6. Seguimento Individual continuo, sempre que o alumno o solicitara, o no seu caso o titor.			X	Evidencia 2. Ficha de seguimento de las reuniones tutoriales. en todos los cursos del Grado	

## Accións de Orientación Profesional

Actividade	(Marcar cun X)			Xustificación	Nº de Asistentes
	Non se Desenvolveu	Desenvolveuse Parcialmente	Desenvolveuse Totalmente		
Sesión Informativa cós Servizos da U.Vigo			X	Realización de 3 talleres (Orientación Laboral, Competencias y Salidas Profesionales) sobre distintos aspectos de orientación profesional.	1 <sup>er</sup> taller: 34 alumnos 2º taller: 24 alumnos 3 <sup>er</sup> taller: 19 alumnos
Sesión Informativa cós Egresados da Titulación			X	Jornada de presentación de másteres y jornadas del COB	Presentación másteres: 27 alumnos

## Atención á Diversidade

Actividade	(Marcar cun X)			Xustificación	Nº de Asistentes
	Non se Desenvolveu	Desenvolveuse Parcialmente	Desenvolveuse Totalmente		
Atención á Diversidade			X	Recomendación de asistencia al gabinete psicopedagógico	1 alumno

## Conclusións

De los resultados del desarrollo de las actividades del PAT, se extraen conclusiones muy positivas dado que la práctica totalidad de actividades previstas inicialmente se ha llevado a cabo.

Con respecto a la participación de los tutores y de los alumnos en dichas actividades programadas, los resultados son satisfactorios dado que superan el 50% en la práctica totalidad de los casos y alcanzan valores mayores en varios apartados, en particular en la asistencia de los alumnos a las reuniones con sus tutores.

El análisis detallado de los resultados del PAT en cuanto a actividades y participación, se incluye en el apartado 4.

## Ficha para a Avaliación do PAT

### Grado de Consecución dos Obxectivos

#### Obxectivos Xerais

Obxectivo	<i>(Marca cun X)</i>			Xustificación
	Non Logrado	Parcialmente logrado	Logrado	
Establecer a tutoría e a orientación profesional na universidade como modo de diversificar a axuda educativa ao estudante durante o seu paso pola universidade.			X	
Establecer un sistema de información, orientación, e seguimento académico para os estudantes mediante a asignación dun profesor-titor.			X	
Motivar unha participación activa do alumnado nos distintos aspectos da vida universitaria.		X		Forma parte de los objetivos del PAT, pero debe ser reforzado
Ampliar a información que os estudantes teñen sobre a Universidade, os servizos que ofrece, os proxectos nos que poden participar, as bolsas ás que poden optar...			X	
Potenciar a capacidade de aprendizaxe autónomo do estudante e as posibilidades de traballo colaborativo e en equipo.			X	
Entender a función do profesor como a dun axente que orienta e guía a aprendizaxe do estudante para lograr progresivamente a regulación e xestión autónoma do mesmo.			X	
Fomentar a capacidade de análise e resolución dos problemas e a toma de decisións baseada en criterios ben establecidos, que impliquen a necesidade de xuízo crítico e construtivo.			X	El PAT contribuye a esta función aunque es difícil evaluar su grado de consecución.

### Conclusións

Prácticamente todos los objetivos han sido logrados. En relación a los parcialmente logrados conviene reseñar las dificultades al intentar que los alumnos participen más activamente en la vida universitaria.



## Ficha para a Avaliación do PAT

### Grado de Consecución dos Obxectivos

### Obxectivos Específicos

Obxectivo	<i>(Marca cun X)</i>			Xustificación
	Non Logrado	Parcialmente logrado	Logrado	
Mellorar a integración dos estudantes na vida académica.			X	
Mellorar a satisfacción dos estudantes coa formación recibida.			X	
Reducir a taxa de abandono.				No se tendrán los resultados hasta que la primera promoción se gradúe
Dar cobertura ás necesidades de apoio formativo dos alumnos.			X	
Fomentar a inserción laboral dos alumnos...				No procede hasta que la primera promoción de graduados accedan al mercado laboral

### Conclusións

Aquellos obxectivos que han podido ser abordados en las actividades del PAT han sido logrados en su mayor parte

## Ficha para a Avaliación do PAT

### Avaliación dos Indicadores

Indicador	<i>(Marca cun X)</i>			Xustificación
	Empeorou	Mantívose	Mellorou	
Alumnos matriculados de novo Ingreso		X		
Alumnos matriculados totais no centro		X		
Egresados				Se evaluará tras la primera promoción de graduados
Taxa de Graduación				Se evaluará tras la primera promoción de graduados
Taxa de Abandono				Se evaluará tras la primera promoción de graduados
Taxa de Eficiencia				No procede
Nº de Alumnos Enviados en Programas de Mobilidade			X	15
Nº de Alumnos Recibidos en Programas de Mobilidade			X	20 (incremento del 3%)
Taxa de Inserción Laboral				No procede. Se evaluará tras la primera promoción de graduados

### Conclusións

Los alumnos matriculados de nuevo ingreso y totales se mantienen para el curso 13-14 y se espera un incremento del nº de alumnos de nuevo ingreso dado que ha sido solicitado un nº de 75 para el próximo curso.

## Ficha para a Avaliación do PAT (\*\*)

### Análise de satisfacción (media) dos implicados

Ítem	(Marca cun X)			Xustificación
	Empeorou	Mantívose	Mellorou	
Consideras que foi axeitada a información ofrecida sobre o Plan de Acción Titorial (PAT)?				
Consideras adecuada a organización e coordinación das distintas actividades do PAT?				
En qué grao o desenvolvemento do PAT respondeu ás túas expectativas?				
En qué grado resulta aplicable o abordado no PAT para distintos aspectos do teu desenvolvemento persoal, académico e profesional?				
En qué grado consideras que as datas das distintas actividades foron axeitadas?				
Consideras axeitadas a forma en que se desenvolveron as titorías?				
Valora a actuación de teu titor sobre: Información das convocatorias de reunión				
Valora a actuación de teu titor sobre: Desenvolvemento das sesións				
Valora a actuación de teu titor sobre: Claridade da información recibida				
Valora a actuación de teu titor sobre: Atención persoal aos alumnos				
Valora a actuación de teu titor sobre: Aclaración de dúbidas				

### Conclusións

(\*\*) LAS FICHAS DE ENCUESTAS LLEVADAS A CABO DENTRO DEL PAT PARA CADA UNO DE LOS CURSOS DEL GRADO SE HAN INCLUIDO EN EL APARTADO 4, JUNTO CON LOS COMENTARIOS PERTINENTES DE LA VALORACIÓN QUE MERECEN LOS RESULTADOS OBTENIDOS.

Vigo 20 de Julio de 2013

Jesús M. Míguez  
Coordinador del PAT

Mercedes Gallardo  
Coordinadora del PAT