



Plan de Acción Titorial

Facultade de Bioloxía

Curso 2014-2015

Universida_{de}Vigo

R1-DO-0203P1

Índice

1. Presentación do Plan de Acción Titorial	5
2. Antecedentes e situación actual do PAT	7
3. Obxectivos	10
4. Os axentes implicados e as súas funcións	11
Recursos humanos	12
Recursos materiais	15
5. As actividades do PAT	17
Accións de Organización	17
Accións de Acollida	18
Accións de Apoio á Formación	20
Accións de Orientación Profesional	21
Atención á Diversidade	21
6. A avaliación do PAT	22
ANEXOS	
Anexo I. Programación do PAT para 1º de Grao	27
Actividades de tutoría de 1º de Grao	29
Calendario de 1º de Grao	30
Listados de titores e alumnos de 1º de Grao	32
Fichas de evidencias de 1º de Grao	34
Anexo II. Programación do PAT para 2º de Grao	39
Actividades de tutoría de 2º de Grao	41
Calendario de 2º de Grao	42
Listados de titores e alumnos de 2º de Grao	44
Fichas de evidencias de 2º de Grao	46
Anexo III. Programación do PAT para 3º de Grao	51
Actividades de tutoría de 3º de Grao	53
Calendario de 3º de Grao	54
Listados de titores e alumnos de 3º de Grao	56
Fichas de evidencias de 3º de Grao	58
Anexo IV. Programación do PAT para 4º de Grao	63
Actividades de tutoría de 4º de Grao	65
Calendario de 4º de Grao	66
Listados de titores e alumnos de 4º de Grao	68
Fichas de Evidencias de 4º de Grao	70
Anexo V. Fichas para a avaliación final do PAT	75

1. Presentación do Plan de Acción Titorial

O Plan de Acción Titorial da Facultade de Bioloxía configúrase como o instrumento a través do cal se diseña o contido e a execución das distintas accións relativas á titoría universitaria. Supón superar o modelo especificamente académico unicamente preocupado pola transmisión de coñecementos e apostar por un modelo educativo no que conflúen ademais funcións socio-educativas, baseadas en relacións recíprocas e interaccións titor-alumno, alumno-alumno...etc.

Con dito plan preténdese ir consolidando unha liña de acción titorial coherente coas necesidades dos alumnos, normalizando as distintas accións e alcanzando un axeitado equilibrio entre as expectativas dos alumnos e os obxectivos que se expoñen no marco do Espazo Europeo de Educación Superior. Neste senso o plan trata de dar coherencia a un dos principios polos que aposta o Sistema de Garantía de Calidade da Facultade de Bioloxía: a adecuación de métodos de ensinanza e aprendizaxe e á adquisición de competencias do alumnado, atención á diversidade, orientación á aprendizaxe, etc., recollidos dunha forma ampla en distintos capítulos do manual de Calidade e os Procedementos que o centro ten deseñado no marco do Real Decreto 1393/2007 de 29 de outubro e RD861/2010 de 3 de xullo de 2010.

O presente documento responde á implantación do novo procedemento clave de Orientación ao Estudante (DO-0203P1) constituíndo en si mesmo o rexistro R1-DO-0203P1.

O Plan de Acción Titorial pretende contribuír a unha educación global dirixida ao desenvolvemento integral dos estudantes e engloba as seguintes dimensións:

Dimensión	Descrición
Académica	Referida a aspectos da <u>vida universitaria</u> : plans de estudo, elección de materias,...
Persoal	Relacionada con <u>problemas</u> persoais, familiares, emocionais, afectivos e de educación en valores....
Social	Destinada a cuestións como <u>información</u> sobre axudas e servizos de organismos nacionais, europeos ou internacionais;...
Administrativa	Relativa a información sobre <u>requisitos administrativos</u> , matriculación, convalidacións....
Profesional	Máis relacionada co a <u>preparación e desempeño do posto de traballo</u> ,...

2. Antecedentes e situación actual do PAT

Antecedentes

O documento base no se que fundamenta o Plan de Acción Titorial (PAT) que se leva a cabo no Grao de Bioloxía foi aprobado en Xunta de Facultade con data de 30 de abril de 2009. Na posta en marcha do PAT tivéronse en conta múltiples factores que incidiron na toma de decisións que fundamentan a necesidade dun PAT nos estudos actuais de Bioloxía. Un dos factores sen dúbida mais influentes foi o propio contexto do centro, que se analizou a través de datos obxectivos.

Este análise iniciouse coa recompilación de **indicadores** (indicadores de datos xerais de matrícula, taxa de graduación, taxa de abandono, taxa de rendemento, taxa de éxito, taxa de eficiencia e indicador de mobilidade, entre outros) de resultados do Centro durante varios anos académicos, aportados desde os Servizos Informáticos de Xestión da Universidade de Vigo <http://seix.uvigo.es/> en base os datos facilitados pola Vicerreitoría de Organización Académica e Profesorado.

Así mesmo tivéronse en conta os seguintes informes dispoñibles no seguinte enlace (<http://www.facultadbiologiavigo.es/index.php/enlaces.html>): i) **Informe de Inserción Laboral de los titulados en el SUG (2007/08)** elaborado pola Axencia Galega para a Calidade do Sistema Universitario de Galicia (ACSUG); ii) **Avance de Inserción Laboral 2008-09** elaborado pola Universidade de Vigo; iii) **Estudo sobre a Experiencia Académica e Profesional das Persoas Tituladas da UVigo**, editado polo Consello Social da Uvigo e iv) **Estudo de Inserción Laboral elaborado pola Facultade de Bioloxía** (Maio, 2009).

Acorde coa análise global dos datos, a Facultade de Bioloxía detectou unha serie de debilidades que se tiveron en conta para actualizar os obxectivos do PAT, atendendo a aquelas dimensións onde se concentran a maior parte das necesidades. Os puntos críticos son:

- Descoñecemento do ámbito universitario e da vida académica á que se incorpora o estudante de novo ingreso.
- Descoñecemento das normativas, regulamentos e sistemas de participación dos estudantes.
- Certa insatisfacción dos estudantes coa formación recibida.
- Escaso coñecemento da información relativa o Centro e á Universidade. Acceso pouco eficiente á información.
- Escaso apoio ás necesidades formativas dos alumnos.
- Falta de orientación cara á inserción laboral.

Situación actual do PAT

Durante o curso 2009-2010 realizouse a posta en marcha do plan tutorial no primeiro curso de Grao e nos anos posteriores implantouse en segundo, terceiro e finalmente en cuarto de Grao, obténdose resultados en xeral moi satisfactorios en relación coa consecución dos obxectivos planeados, así como coa participación do alumnado en todos os cursos. Ademais todos os titores que participaron no PAT durante os catro anos de Grao da primeira promoción, sinalaron a súa satisfacción co desenrolo das actividades tutoriais e, no curso 2013-14 comezaron de novo a súa actividade no PAT cos alumnos de primeiro de Grao, iniciando un novo ciclo.

Partindo do documento base que foi aprobado para o Grao de Bioloxía, elaborouse o Plan de Acción Titorial para o curso 2014-15, no que se inclúen diversos cambios froito da experiencia adquirida nos cinco anos de funcionamento do PAT. Estes cambios non afectan tanto á estrutura xeral do PAT, sino á planificación das actividades e datas nas que se desenvolven.

Con respecto a planificación das actividades, tivéronse de novo en conta as opinións dos titores actuais e as observacións dos estudantes reflectidas na enquisa de satisfacción sobre o PAT.

No que se refire á reorganización e asignación de titores para o novo curso, tivéronse en conta estes aspectos:

- O feito de que algúns titores se atopen cun número reducido de alumnos que asisten regularmente as reunións, polo que nalgún caso sería oportuno reorganizar estes grupos ou asignarlles novos alumnos.
- Dende os coordinadores do PAT vemos necesario manter o número de alumnos por titor entre 6-8 para facilitar a realización de reunións e que estas se desenvolvan do mellor xeito posible.
- A necesidade de reclamar a participación de novos titores (nun número de 8-10) para atender os alumnos de novo ingreso que se incorporan a titulación. Neste caso os titores que se incorporaron no curso 2011-2012 e que acaban de finalizar un ciclo de titoría, e una vez consultados, desexan iniciar de novo as titorías no primeiro curso, polo que serán os encargados de titorizar os alumnos de novo ingreso para o curso 2014-2015.

3. Obxectivos

Durante o curso académico 2014-2015 a Facultade de Bioloxía, márcase os seguintes obxectivos:

3.1 Obxectivos Xerais

- Establecer a titoría e a orientación profesional na universidade como modo de diversificar a axuda educativa ao estudante durante o seu paso pola universidade.
- Establecer un sistema de información, orientación e seguimento académico para os estudantes mediante a asignación dun profesor-titor.
- Motivar unha participación activa do alumnado nos distintos aspectos da vida universitaria.
- Ampliar a información que os estudantes teñen sobre a Universidade, os servizos que ofrece, os proxectos nos que poden participar, as bolsas ás que poden optar, etc.
- Potenciar a capacidade de aprendizaxe autónomo do estudante e as posibilidades de traballo colaborativo e en equipo.
- Entender a función do profesor como a dun axente que orienta e guía a aprendizaxe do estudante para acadar progresivamente a regulación e xestión autónoma do mesmo.
- Fomentar a capacidade de análise e resolución dos problemas e a toma de decisións baseada en criterios ben establecidos, que impliquen a necesidade de xuízo crítico e construtivo.

3.2 Obxectivos Específicos

- Facilitar e mellorar a integración dos estudantes na vida académica.
- Mellorar a satisfacción dos estudantes coa formación recibida.
- Reducir a taxa de abandono.
- Aumentar a taxa de eficiencia e a taxa de graduación.
- Mellorar a información dos estudantes en relación co centro e a universidade.
- Dar cobertura ás necesidades de apoio formativo dos alumnos.
- Detectar problemas que afectan al alumno en el ámbito académico (relacionadas con la planificación e desenrolo das ensinanzas).
- Promover vías de solución a os problemas transmitidos polos alumnos.
- Orientar e fomentar a inserción laboral dos alumnos.

A consecución dos obxectivos marcados require da participación de diferentes axentes do sistema universitario, así como do desenrolo dunha serie de actividades que formalizan a relación entre os titores e os alumnos.

4. Os axentes implicados e as súas funcións

No desenvolvemento do Plan de Acción Titorial da Facultade de Bioloxía interveñen distintos axentes que atinxen a propia Facultade de Bioloxía, pero tamén a distintos servizos da Universidade. Todos eles se relacionan a continuación:

Axentes implicados	Funcións
O Equipo Decanal Os Coordinadores do PAT	Deseño e xestión do PAT
O Equipo Decanal A Comisión de Garantía de Calidade A Xunta de Centro	Aprobación do PAT
O Equipo Decanal Os Coordinadores do PAT	Presentación do PAT
Titores de alumnos Coordinadores de curso Coordinadores do PAT Equipo Decanal	Implantación
Coordinadores do PAT Coordinadores de curso Titores de alumnos	Coordinación e Seguimento
Biblioteca da UVigo Fundación Universidade de Vigo Servizo de Alumnado-Bolsas SIOPE	Apoio/Colaboración
Coordinadores do PAT Coordinadores de curso Alumnos	Avaliación
Coordinadores do PAT Comisión de Garantía de Calidade	Análise de Resultados e Elaboración da Memoria Final

As accións directas que posibilitarán o desenrolo das actividades concretas do PAT durante o curso 2014-15 implican recursos humanos (incluíndo os propios do centro e os alleos) e recursos organizativos propios da Facultade de Bioloxía, que serán destinados a tal fin. Ademais, contarase con unha serie de recursos materiais que a Facultade pon a disposición do PAT.

Recursos humanos

A realización eficaz do traballo de tutoría supón unhas condicións de organización, de actividade persoal e de distribución de espazos e de tempo que se deben satisfacer. No seguinte cadro reflíctense os datos que fan referencia aos recursos humanos implicados no PAT da Facultade de Bioloxía no curso 2014-15.

Recursos Humanos implicados no PAT

Organización/Coordinación do PAT

Nome	Función	Ubicación	Teléfono	Correo
Jesús Míguez Miramontes	Responsable do PAT	Decanato	986811977	jmmiguez@uvigo.es
Mercedes Gallardo Medina	Coordinadora do PAT	Vicedecanato	986811976	medina@uvigo.es
M ^a Fuencisla Mariño Callejo	Coordinadora do PAT	Vicedecanato	986811976	mmarino@uvigo.es

Coordinador e Titores de 1^º Grao

Nome	Función	Ubicación	Teléfono (986)	Correo
M ^a Fuencisla Mariño Callejo	Coordinadora	LI47, bloque B, 2 ^a planta	812580	mmarino@uvigo.es
Esther Barreal Modroño	Titora	LI20, bloque A, 1 ^a planta	812009	edesther@uvigo.es
Antonio Carvajal Rodríguez	Titor	Bloque B, 3 ^a planta, D23	813828	acraaj@uvigo.es
Almudena Fernández Briera	Titora	D9, bloque B, 3 ^a planta	812573	abriera@uvigo.es
Josefina Garrido González	Titora	D8, bloque B, 2 ^a planta	812581	jgarrido@uvigo.es
Paloma Morán Martínez	Titora	D15, bloque C, 3 ^a planta	813899	paloma@uvigo.es
María Páez de la Cadena	Titora	D10, bloque B, 3 ^a planta	812572	mpaez@uvigo.es
Angel Pérez Diz	Titor	D23, bloque B, 3 ^a planta	813828	angel.p.diz@uvigo.es
Emilio Rolán Álvarez	Titor	LI51, bloque B, 3 ^a planta	813827	rolan@uvigo.es
Esperanza Sanmartín Carbón	Titora	D29, bloque C, 2 ^a planta D117 Fac. Económicas	812445 812414	esanmart@uvigo.es
José L. Soengas Fernández	Titor	LI25, bloque A, 2 ^a planta	812564	jsoengas@uvigo.es

Coordinador e Titores de 2º Grao				
Nome	Función	Ubicación	Teléfono (986)	Correo
Aída García Molares	Coordinadora	Vicedecanato	813466	molares@uvigo.es
Mª Luisa Castro Cerceda	Titora	LI22, bloque A, 1ª planta	812599	lcastro@uvigo.es
Emilio Gil Martín	Titor	D12 bloque B, 3ª planta	812570	egil@uvigo.es
Raúl Iglesias Blanco	Titor	LI38 bloque A 3ª planta	812394	rib@uvigo.es
Mª Fuencisla Mariño Callejo	Titora	LI47, bloque B, 2ª planta	812580	mmarino@uvigo.es
Manuel Megías Pacheco	Titor	D22, bloque B, 3ª planta	812560	mmegias@uvigo.es
Juan J. Pasantes Ludeña	Titor	LI68, bloque C, 2ª planta	812577	pasantes@uvigo.es
Nuria Pedrol Bonjoch	Titora	LI16, bloque A, 1ª planta	812616	pedrol@uvigo.es
Manuel A Pombal Diego	Titor	LI16 bloque A, 2ª planta	812390	pombal@uvigo.es
Adela Sánchez Moreiras	Titora	LI16, bloque A, 1ª planta	812616	adela@uvigo.es

Coordinador e Titores de 3º Grao				
Nome	Función	Ubicación	Teléfono (986)	Correo
Raúl Iglesias Blanco	Coordinador	LI38, bloque A, 3ª planta	812394	rib@uvigo.es
Miguel Alfonso Pallares	Titor	LI27, bloque A, 2ª planta	812391	pallares@uvigo.es
Carlos Canchaya Sánchez	Titor	D30, bloque B, 2ª planta	818680	ccanchaya@gmail.com
Aída García Molares	Titora	D41, bloque C, 2ª planta	813466	molares@uvigo.es
Pilar Molist García	Titora	LI28, bloque A, 2ª planta	812389	pmolist@uvigo.es
Castor Muñoz Sobrino	Titor	D20, bloque B, 3ª planta	812007	bvcastor@uvigo.es
Isabel Pardo Gamundi	Titora	LI4, bloque B, 2ª planta	812585	ipardo@uvigo.es
Humberto Quesada Rodríguez	Titor	D23, bloque B, 3ª planta	813828	hquesada@uvigo.es
Javier Rodríguez Berrocal	Titor	D11, bloque B, 3ª planta	812571	berrocal@uvigo.es

Coordinador e Tutores de 4 ^o Grao				
Nome	Función	Ubicación	Teléfono (986)	Correo
Almudena Fernández Briera (materias optativas)	Coordinadores	D9, bloque B, 2 ^a planta	812573	abriera@uvigo.es
Jesús M. Míguez Miramontes (TFG)		LI31, bloque A, 2 ^a planta	812386	jmmiguez@uvigo.es
Vicenta Martínez Zorzano (prácticas externas)		LI53, bloque B, 3 ^a planta	812575	vzorzano@uvigo.es
Rosa Álvarez Otero	Titora	LI30, bloque A, 2 ^a planta	812387	ralvarez@uvigo.es
Armando Caballero Rúa	Titor	D14, bloque B 3 ^a planta	812568	armando@uvigo.es
Mercedes Gallardo Medina	Titora	LI17, bloque A, 1 ^a planta	812597	medina@uvigo.es
Pedro Pablo Gallego Veigas	Titor	LI20, bloque A, 1 ^a planta	812595	pgallego@uvigo.es
Marcos A. López Patiño	Titor	LI25, bloque A, 2 ^a planta	812564	mlopezpat@uvigo.es
Vicenta Martínez Zorzano	Titora	LI53, bloque B, 3 ^a planta	812575	vzorzano@uvigo.es
Encarnación de Miguel Villegas	Titora	LI29, bloque A, 2 ^a planta	812388	villegas@uvigo.es
Jesús M. Míguez Miramontes	Titor	LI31, bloque A, 2 ^a planta	812386	jmmiguez@uvigo.es
Manuel J. Reigosa Roger	Titor	LI16, bloque A, 1 ^a planta	812616	mreigosa@uvigo.es

O marxe dos recursos humanos propios da facultade incluídos na táboa anterior, durante o curso 2014-15 contarase coa participación activa de persoal da Fundación da Universidade de Vigo co obxectivo de realizar actividades de asesoramento no ámbito laboral. Así mesmo, considerarase a participación doutros recursos humanos (egresados, Colexio Oficial de Biólogos, etc.) co fin de aportar información das saídas profesionais da Bioloxía, que poidan ser de interese para os futuros graduados.

Para o desenvolvemento das actividades previstas no PAT impulsarase a coordinación entre os distintos axentes implicados, mediante reunións entre os tutores de cada curso cos coordinadores de curso e coordinadores xerais do PAT, favorecendo así a homoxeneidade das actuacións que se desenvolven.

Así mesmo, o seguimento e coordinación das actividades do Plan realizarase principalmente a través das reunións acordadas entre os axentes participantes no PAT (coordinadores, titores de curso e de alumnos,..).

Recursos materiais

Con respecto aos **recursos materiais**, contarase con aqueles medios (físicos e virtuais) de apoio dispoñibles no centro e na Universidade de Vigo, así como tamén materiais de tipo informativo e incluso didáctico que poidan facilitar outras institucións ou servizos do entorno.

Recursos Materiais implicados no PAT		
Material	Soportes	Localización
Web da Facultade	Informático	www.facultadbiologiavigo.es
Web da Universidade	Informático	www.uvigo.es
Plan de Acción Titorial	Informático	www.facultadbiologiavigo.es
Guías de Titulación	Informático/Impreso	www.facultadbiologiavigo.es
Guía do Estudante	Informático/Impreso	www.facultadbiologiavigo.es

O centro habilitará as **aulas ou espazos** para o desenvolvemento das reunións de grupo co alumnado e entre los distintos implicados no funcionamento do plan. Esta información, xunto co calendario do PAT e os titores asignados a cada grupo de alumnos, publicarase anualmente antes do comezo do curso e será aprobada en Xunta de Facultade.

Ademais, está habilitado na **plataforma tema** un espazo virtual para cada curso, onde os coordinadores do PAT e os de curso, así como os titores de alumnos, poden realizar consultas cos alumnos e aportar información de interese.

Plataforma TEMA

Acceso xeral: www.faitic.uvigo.es

Acceso	Destinatarios
Titoría-coordinación 1º de grao (V02G030V01_PAT1)	Alumnos de 1º grao Coordinadores de materias de 1º Titores de alumnos de 1º
Titoría-coordinación 2º de grao (V02G030V01_PAT2)	Alumnos de 2º grao Coordinadores de materias de 2º Titores de alumnos de 2º
Titoría-coordinación 3º de grao (V02G030V01_PAT3)	Alumnos de 3º grao Coordinadores de materias de 3º Titores de alumnos de 3º
Titoría-coordinación 4º de grao (V02G030V01_PAT4)	Alumnos de 4º grao Coordinadores de materias de 4º Titores de alumnos de 4º

Así mesmo, tanto os profesores como os alumnos titorizados poderán facer uso dos seus **correos electrónicos para realizar as convocatorias das reunións** que consideren necesarias, aínda que **é totalmente recomendable que as reunións se leven a cabo de maneira presencial nas datas establecidas polo centro (aprobadas na Xunta de Facultade) para tal fin.**

5. As Actividades do PAT

As actividades do PAT van dirixidas a todo o alumnado da titulación de Grao de Bioloxía do Centro, prestando unha especial atención aos estudantes de novo ingreso e aos que finalizan estudos universitarios, xa que este alumnado se caracteriza por vivir un momento de inseguridade e desorientación ante a súa nova realidade.

Ademais a titoría persoal será esencial ao longo dos cursos que compoñen o título universitario, como garante dunha formación de calidade e apoio ás dificultades e necesidades que poidan sufrir os estudantes no seu transcurso académico, evitando así altos índices de abandono e/ou fracaso nas titulacións.

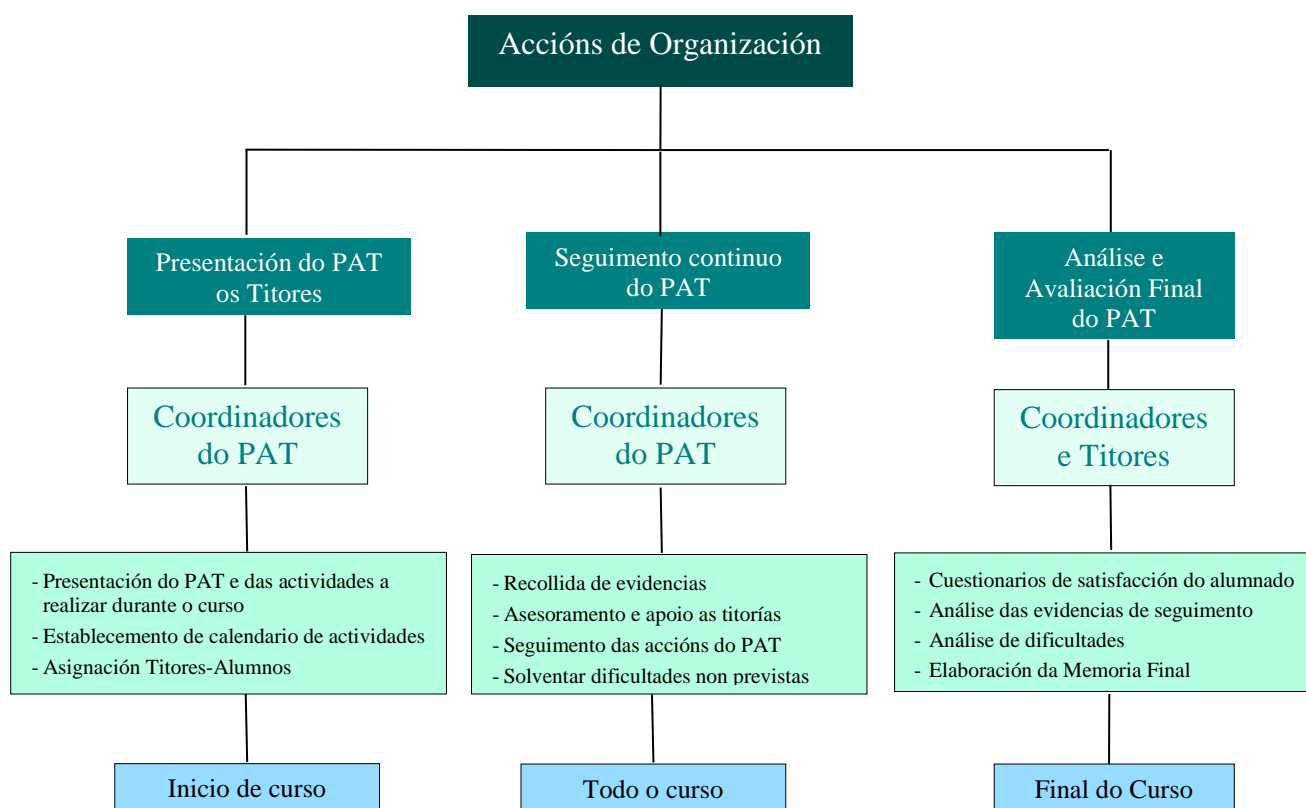
As liñas de actuación que se expoñen a continuación tratan de responder ás necesidades detectadas no alumnado do Centro ao longo do seu avance nos estudos universitarios. Pódense clasificar en cinco tipos básicos de accións, sendo a primeira delas común a tódalas demais:

- Accións de Organización.
- Accións de Acollida.
- Accións de Apoio á Formación.
- Accións de Orientación Profesional.
- Atención á Diversidade.

Accións de Organización

Se realizarán unha serie de sesións informativas encamiñadas a presentar os contidos e o desenvolvemento das accións previstas no PAT. Estas sesións serán realizadas polos coordinadores do PAT o inicio do curso e se dirixen sobre todo os profesores que farán de titores.

O finalizar o curso, os coordinadores do PAT xunto cos titores procederán a realizar unha análise e avaliación en base ás evidencias recollidas durante todo o período académico, xunto cos datos aportados nun breve cuestionario de satisfacción que o alumno deberá encher. Ademais, recolleranse todas aquelas queixas e suxestións que puideran xurdir desde calquera dos axentes implicados no PAT. Trátase con elo de analizar as dificultades e problemas detectados e introducir as melloras que se consideren necesarias no plan cara o vindeiro curso. Todas estas cuestións formarán parte dunha memoria final do PAT que corre a cargo dos coordinadores.

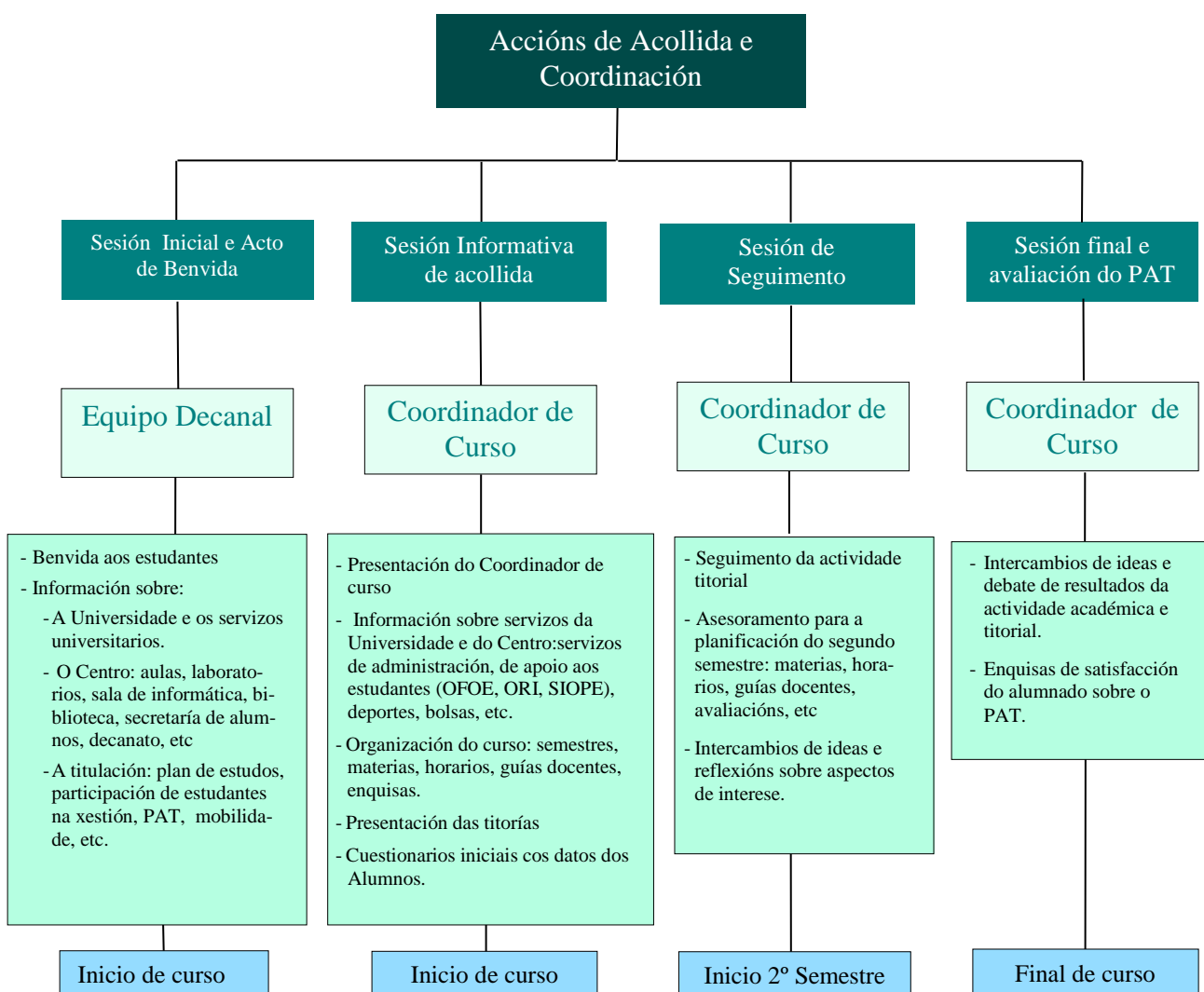


Accións de Acollida

O inicio do curso, o equipo decanal e os coordinadores de cada curso farán sesións de acollida que incluírán información sobre distintos aspectos do ámbito universitario (servizos administrativos, de apoio, deportes, etc), do centro (aulas, laboratorios, salas de informática, biblioteca, secretaría de alumnos, decanato, normativas do centro, etc), así como da titulación (plan de estudos, guías docen-

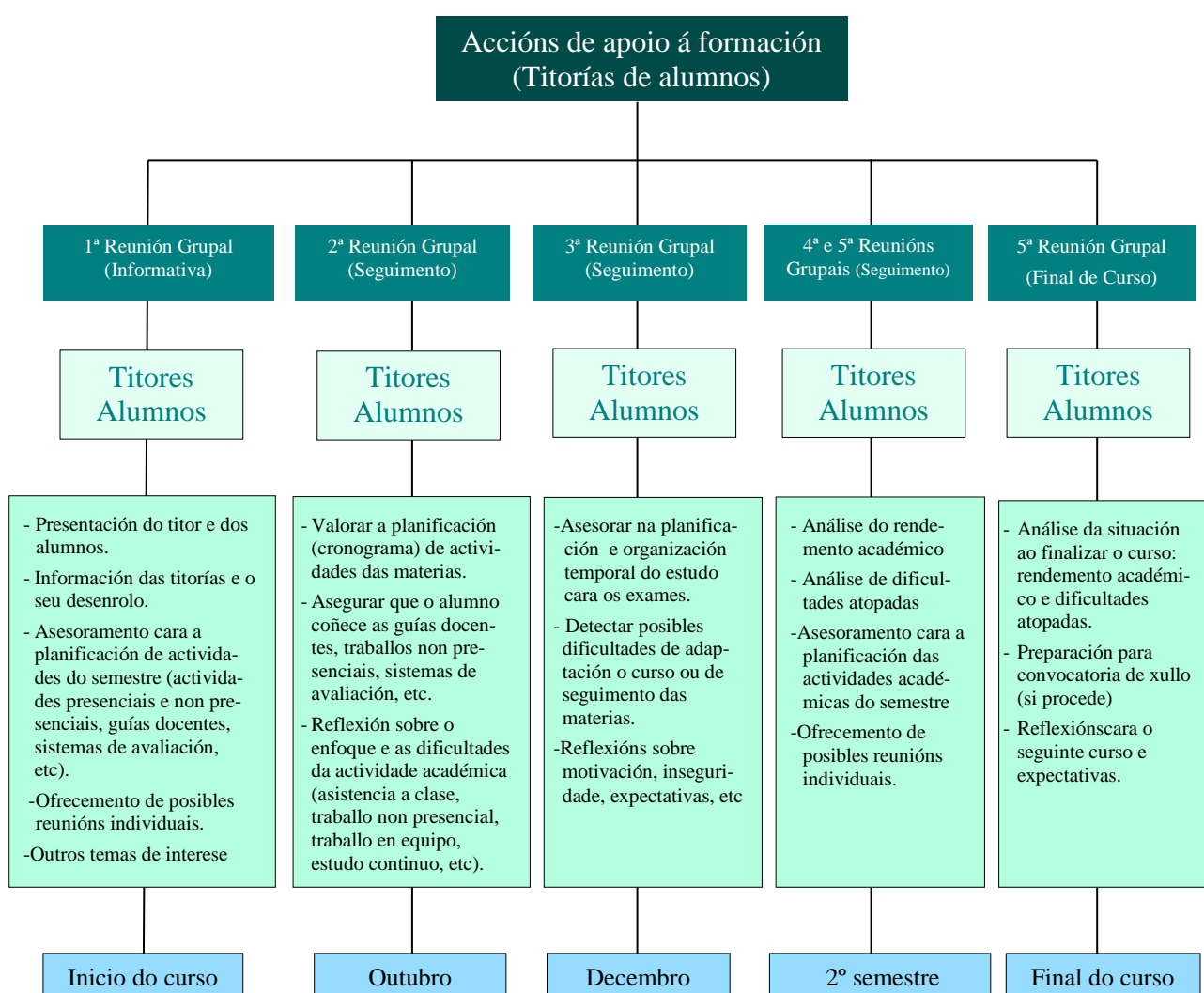
tes, horarios, participación dos alumnos na xestión do centro, etc). Así mesmo, ofrécese información concreta sobre os aspectos organizativos e os recursos humanos e materiais do PAT.

Xa no segundo semestre, os coordinadores de curso farán sesións de seguimento da actividade titorial, asesorarán sobre a planificación do semestre e intercambiarán ideas e reflexións sobre os aspectos que lles preocupen ou interesen a os alumnos. O final de curso o coordinador reunirse cos alumnos para intercambiar impresións sobre os resultados e supervisará que os alumnos realicen as enquisas de satisfacción do PAT.



Accións de apoio á Formación

Serán accións que desenrolará o profesor-titor co grupo de alumnos que titoriza, ou ben de forma individual sempre que o alumno ou o profesor así o acorden. Se distribúen a longo do curso abordando diferentes aspectos que responderán, por un lado, á propia actividade académica e, por outro lado, ás circunstancias que vaian xurdindo en relación con dita actividade.



Tralas avaliacións, o titor fará fincapé no rendemento académico dos alumnos e tratará de aportar solucións aos problemas detectados, orientando na toma de decisións cara a mellora do rendemento. O final do curso, o titor orientará na preparación de materias non superadas ou calquera outra cuestión de interese, de forma que o alumno poida planificar axeitadamente o seguinte curso.

Accións de Orientación Profesional

Este bloque ten como destinatario principal o alumnado que finaliza os seus estudos universitarios (4º curso de Grao) e necesita asesoramento ante a nova situación que se lle presenta, xa que deberá decidir que facer co seu futuro máis próximo: inserción no mundo laboral (currículo, entrevistas, estratexias de procura de emprego...), continuar coa súa formación académica (doutoramento, mestrados, cursos de postgrao), etc. Neste senso, organizaranse sesións informativas en colaboración cos servizos da Universidade (FUVI), con organismos representativos da profesión (Colexio de Biólogos e outros) ou con egresados da titulación.

Atención á Diversidade

As actividades deste bloque serán desenvoltas polo SIOPE a través do Gabinete Psicopedagóxico. Nos casos no que o profesor-titor detecte algún tipo de necesidade específica de apoio educativo para algún alumno, comunicará este feito os coordinadores do PAT para que o poñan en contacto co citado servizo co fin de recibir asesoramento ante o caso presentado.

6. A avaliación do PAT

A avaliación do PAT concíbese como un proceso de recollida e análise de información relevante que aporte datos sobre: i) os resultados obtidos a partir da posta en práctica do plan; ii) a idoneidade dos medios e recursos empregados para obter ditos resultados.

Os datos da avaliación constituirán unha ferramenta esencial, xa que proporcionarán a información precisa para as decisións que se vaian tomando durante a planificación e o desenvolvemento das actividades, así como trala finalización de todo o proceso de titorización, permitindo una optimización do PAT para os vindeiros anos.

Enténdese, polo tanto, que a avaliación ten un carácter formativo xa que, ademais de avaliar resultados, avalía o proceso permitindo introducir melloras de forma continua e contribuír finalmente á mellora da calidade e da excelencia na educación. De acordo a elo, establécense tres fases no proceso de avaliación:

Inicial. Detectando o punto de partida despois da análise de necesidades, para axustar a intervención e previr.

Continua. O desenvolvemento da actividade orientadora e titorial será obxecto dunha avaliación continua de carácter formativo, co obxectivo de favorecer a inclusión das modificacións precisas, se fose o caso.

Final. Inclúe a valoración global das accións realizadas, onde se analizará o nivel de consecución dos obxectivos previstos, así como as dificultades atopadas, as modificacións introducidas e as consecuencias e propostas de mellora que deberían incorporarse ao plan do curso seguinte.

A información recollida durante o proceso de avaliación do PAT trasladarase as correspondentes fichas de avaliación, cara a analizar o grao de cumprimento res-

pecto o planificado, o grao de consecución dos obxectivos, e os principais indicadores académicos. Todo elo permitirá levar a cabo unha análise global do proceso.

No anexo V se recollen as fichas para a avaliación do PAT.



Anexo I

- ❖ **ACTIVIDADES DE TUTORIA**
- ❖ **CALENDARIOS**
- ❖ **TITORES DE ALUMNOS**
- ❖ **FICHAS DE EVIDENCIAS**

CURSO: 1^º de GRAO

Actividades de Tutoría de 1º de Grao

As actividades do PAT van dirixidas a todo o alumnado da titulación de Grao de Bioloxía. Non obstante, debe prestar unha especial atención aos/ás estudantes de novo ingreso que inician a súa andadura universitaria e que descoñecen a maior parte dos asuntos da vida académica e dos servizos de apoio que a Universidade lles presta.

Por tanto, o PAT debe recoller estas circunstancias particulares do alumnado e incidir especialmente naquelas actividades que están relacionadas con información da vida universitaria en xeral, e do ámbito interno da súa Facultade e dos seus estudos, en particular. Ademais, debe de prestar una especial atención ás sesións titoriais de seguimento do proceso de adaptación e integración do alumno na vida universitaria, a fin de detectar aqueles asuntos que poidan condicionar o seu rendemento.

Ademais destes aspectos, o PAT que se desenvolverá durante o curso académico 2014-15 incorpora algunhas modificacións nas actividades, no calendario e no contido das sesións titoriais en relación ao levado a cabo nos cursos anteriores. Estas modificacións pretenden responder a experiencia dos coordinadores, tutores e alumnos que participaron no PAT dos cursos anteriores, así como a propia evolución do plan de estudos.

Tendo en conta estas consideracións, elaborouse a seguinte táboa-calendario de actividades de tutoría para os estudantes de 1º de Grao durante o curso 2014-15.

CALENDARIO DE 1º DE GRAO

➤ Actividades de Organización

RESPONSABLE	ACTIVIDADES	CONTIDOS	TIPO	DATA
Coordinadores do PAT	1.- Presentación do PAT	<ul style="list-style-type: none"> - Designación de Tutores. - Presentación do PAT a Tutores. - Calendario de actividades. - Asignación Tutores-Alumnos. 		Inicio do curso
Coordinadores do PAT	2.- Seguimento continuo do PAT	<ul style="list-style-type: none"> - Recollida de evidencias. - Asesoramento e apoio as titorías. - Seguimento das actividades do PAT. - Resolver dificultades. 		Todo o curso
Coordinadores e Tutores	3.- Análise e avaliación final do PAT	<ul style="list-style-type: none"> - Cuestionarios de satisfacción do alumnado. - Análise das evidencias de seguimento. - Análise de dificultades. - Elaboración da memoria final. 		Final do curso

➤ Actividades de Acolida e Coordinación

RESPONSABLE	ACTIVIDADES	CONTIDOS	TIPO	DATA
Decano	1.- Acto de Benvida	<p><i>Información sobre:</i></p> <ul style="list-style-type: none"> - A Universidade e os servizos administrativos. - O Centro: aulas, laboratorios, sala informática, biblioteca, secretaria alumnos, decanato, etc. - A titulación: plan de estudos, participación de estudantes na xestión, PAT, enquisas, mobilidade, prácticas externas, etc. 	Grupal	3 setembro (10:00 h)
Coordinador de curso	2.- Sesión informativa de acolida	<ul style="list-style-type: none"> - Presentación do coordinador de curso. - Información sobre servizos ao Alumnado (apolo a estudantes, FUVI, OFOE, SIOPE, ORI, deportes, bolsas, etc.) e programas de mobilidade. - Organización do curso: semestres, materias, horarios, guías docentes, avaliacións, enquisas, .. - Presentación das Titorías. - Cuestionarios iniciais cos datos dos alumnos. 	Grupal	3 setembro (13:00 h)
Coordinador de curso	3.- Sesión de seguimento	<ul style="list-style-type: none"> - Seguimento da actividade titorial. - Presentación e asesoramento para a planificación (materias, horarios, etc) do segundo semestre. - Intercambio de ideas e reflexións sobre aspectos de interese. 	Grupal	19 xaneiro (16:30 h)
Coordinador de curso	4.- Sesión final e avaliación do PAT	<ul style="list-style-type: none"> - Intercambio de ideas e debate de resultados da actividade académica e titorial. - Enquisas de satisfacción do alumnado sobre o PAT. 	Grupal	18 maio (13:00 h)

➤ **Actividades de Apoio a Formación (Titorías)**

RESPONSABLE	ACTIVIDADES	CONTIDOS	TIPO	DATA
Biblioteca UVigo	<i>Sesión de acollida da biblioteca</i>	- Presentación a os alumnos da biblioteca. Normas de funcionamento	Grupal	4 de setembro (10:12:00 h)
Titor de alumnos*	1.- Reunión <i>Sesión de Presentación e Planificación</i>	- Presentación do Titor e dos Alumnos. - Información das titorías e o seu desenvolvemento. - Asesoramento cara a planificación das actividades do semestre (cronograma de actividades presenciais e non presenciais, guías docentes, sistemas de avaliación, convocatorias, etc). - Ofrecemento de posibles reunións individuais se algún alumno o solicita. - Outros asuntos de interese para o alumno.	Grupal	11 setembro (13:00 h)
Titor de alumnos	2.- Reunión <i>Sesión de Seguimento</i>	- Valorar a planificación (cronograma) de actividades das materias. - Asegurar que o alumno coñece as guías docentes, traballos non presenciais, sistemas de avaliación, etc. - Reflexión sobre o enfoque e as dificultades do traballo (asistencia a clase, traballo non presencial, traballo en equipo, estudo continuo,..).	Grupal	29 outubro (13:00 h)
Titor de alumnos	3.- Reunión <i>Sesión de Seguimento</i>	- Asesorar na planificación e organización temporal do estudo cara os exames. - Detectar posibles dificultades de adaptación o curso ou de seguimento das materias. - Reflexións sobre motivación, inseguridade, expectativas, etc.	Grupal	9 decembro (13:00 h)
Titor de alumnos	4.- Reunión <i>Sesión de Seguimento e Planificación</i>	- Análise do rendemento académico e dificultades atopadas - Asesoramento cara a planificación das actividades académicas do semestre.	Grupal	19 xaneiro (17:30 h)
Titor de alumnos	5.- Reunión <i>Sesión de Seguimento</i>	- Seguimento da planificación das actividades do semestre. Detección de problemas. - Reflexión sobre o enfoque e as dificultades do traballo (asistencia a clase, traballo non presencial, traballo en equipo, estudo continuo,..).	Grupal	14 abril (13:00 h)
Titor de alumnos	6.- Reunión <i>Sesión final de curso</i>	- Análise da situación ao finalizar o curso: rendemento académico e dificultades atopadas. - Preparación para convocatoria de xullo (si procede) - Reflexións cara o seguinte curso e expectativas	Grupal	27 maio (11:00 h)

* Os profesores titores que necesiten un aula para a realización da titoría deberán reservala previamente e informar o grupo de alumnos que titorizan.O resto de profesores utilizará o seu despacho e/ou laboratorio

Listado de Tutores de 1^o de Grao

TITORA: Profesora: ESTHER BARREAL MODROÑO **email:** edesther@uvigo.es

Despacho /Laboratorio: LI20 (bloque A 1^a planta)

TITOR: Profesor: ANTONIO CARVAJAL RODRÍGUEZ **email:** acraaj@uvigo.es

Despacho/Laboratorio: D23 (bloque B, 3^a planta)

TITORA: Profesora: ALMUDENA FERNÁNDEZ BRIERA **email:** abriera@uvigo.es

Despacho/Laboratorio: D9 (bloque B, 3^a planta)

TITORA: Profesora: JOSEFINA GARRIDO GONZÁLEZ **email:** jgarrido@uvigo.es

Despacho/Laboratorio: D8 (bloque B, 2^a planta)

TITORA: Profesora PALOMA MORÁN MARTÍNEZ **email:** paloma@uvigo.es

Despacho/Laboratorio: D15 (bloque C, 3^a planta)

TITORA: Profesora MARÍA PÁEZ DE LA CADENA **email:** mpaez@uvigo.es

Despacho/Laboratorio: D10 (bloque B, 3^a planta)

TITOR: Profesor ÁNGEL PÉREZ DIZ **email:** angel.p.diz@uvigo.es

Despacho/Laboratorio: D23 (bloque B, 3^aplanta)

TITOR: Profesor: EMILIO ROLÁN ÁLVAREZ **email:** rolan@uvigo.es

Despacho /Laboratorio: LI51 (bloque B, 3^a planta)

TITORA: Profesora ESPERANZA SANMARTIN CARBÓN **email:** esanmart@uvigo.es

Despacho /Laboratorio: D29 (bloque c, 2^a planta)

TITOR: Profesor: JOSE L. SOENGAS FERNÁNDEZ **email:** jsoengas@uvigo.es

Despacho/Laboratorio: LI25 (bloque A, 2^a planta)

Listado de alumnos de 1^o de Grao

O listado de alumnos e a súa distribución nos grupos tutoriais proporcionárase a principio de curso cando se dispoña dos listados de matriculación. A selección de titores se fará entre os profesores que o soliciten trala convocatoria que se faga chegar desde o decanato antes do inicio do curso.

Curso 2014/2015

1º GRAO

Evidencia 1. Ficha de datos iniciais do alumno

(A recoller polo **coordinador de curso** durante a sesión informativa de acollida)

PLAN DE ACCIÓN TITORIAL			DIN	
Titulación	Bioloxía		Curso	1º Grao
Apelidos e nome			D.N.I.	
Lugar de nacemento			Data de nacemento	
Datos de contacto	Dirección			
	Teléfono	E-mail		
Motivación para a elección da titulación				

TRAXECTORIA ACADÉMICA				
Estudos previos en relación con materias da rama de ciencias				
Modalidade de Bacharelato				
Das seguintes materias, indica cales cursaches no bacharelato:	Física	Química	Matemáticas	Xeoloxía
Outros estudos ou formación complementaria				

CONTEXTO DE ESTUDOS	
Forma de sufragar gastos (axuda familiar, bolsa, traballo,..)	
Posibilidade de asistencia a clase	
Tempo potencial de estudo diario	
Forma de abordar o estudo (organización, grupal ou individual,...)	

MODELO LINGÜÍSTICO					
Idioma	Nivel de dominio				
	1 (descoñece)	2	3 (normal)	4	5 (excelente)
Galego					
Castelán					
Inglés					
Outros (cales)					

HABILIDADES DE TRABALLO e PERSONAIS					
Ferramenta	Nivel de dominio				
	1 (descoñece)	2	3 (normal)	4	5 (excelente)
Internet					
Word					
Power Point					
Excel					
Procesado de imaxes					
Técnicas comúns de laboratorio (pesar, medir pH,...)					
Habilidades	Nivel de dominio				
	1 (descoñece)	2	3 (normal)	4	5 (excelente)
Adaptación as normas					
Capacidade de traballo en equipo					
Autoestima					
Capacidade crítica					

OUTROS	SI	NON
¿Foi a bioloxía a túa primeira opción?		
¿Dentro das túas actividades formativas, profesionais ou de ocio son os estudos de bioloxía a túa primeira opción?		
¿Tes conexión a internet no teu lugar de estudo?		
¿Tes ordenador?		

Curso 2014/2015

1º GRAO

Evidencia 3. Ficha de Actividades de Coordinación

(A cubrir polos **coordinadores de curso** e **coordinadores do PAT** nas sesións que se celebren durante o curso)

PLAN DE ACCIÓN TITORIAL			FAC
Titulación	Bioloxía	Curso	1º Grao
Data da reunión			
Coordinadores			
Asistentes			

CONTIDO DA REUNIÓN	
Motivo da reunión	
Temas tratados	
Breve resumo do coordinador en relación co tratado na reunión	

Curso 2014/2015

1º GRAO

Evidencia 4. Cuestionario Final de Satisfacción do Alumno

(A recoller polos **coordinadores de curso** na derradeira sesión do curso)

1. Consideras que foi axeitada a información ofrecida sobre o Plan de Acción Titorial (PAT)?

Marque con X a opción desexada

Nada	<input type="checkbox"/>	Pouco	<input type="checkbox"/>	Bastante	<input type="checkbox"/>	Moito	<input type="checkbox"/>
------	--------------------------	-------	--------------------------	----------	--------------------------	-------	--------------------------

2. Consideras adecuada a organización e coordinación das distintas actividades do PAT?

Marque con X a opción desexada

Nada	<input type="checkbox"/>	Pouco	<input type="checkbox"/>	Bastante	<input type="checkbox"/>	Moito	<input type="checkbox"/>
------	--------------------------	-------	--------------------------	----------	--------------------------	-------	--------------------------

3. En que grao o desenvolvemento do PAT respondeu ás túas expectativas?

Marque con X a opción desexada

Nada	<input type="checkbox"/>	Pouco	<input type="checkbox"/>	Bastante	<input type="checkbox"/>	Moito	<input type="checkbox"/>
------	--------------------------	-------	--------------------------	----------	--------------------------	-------	--------------------------

4. En qué grado resulta aplicable o abordado no PAT para distintos aspectos do teu desenvolvemento persoal, académico e profesional?

Marque con X a opción desexada

Nada	<input type="checkbox"/>	Pouco	<input type="checkbox"/>	Bastante	<input type="checkbox"/>	Moito	<input type="checkbox"/>
------	--------------------------	-------	--------------------------	----------	--------------------------	-------	--------------------------

5. En qué grado consideras que as datas das distintas actividades foron axeitadas?

Marque con X a opción desexada

Nada	<input type="checkbox"/>	Pouco	<input type="checkbox"/>	Bastante	<input type="checkbox"/>	Moito	<input type="checkbox"/>
------	--------------------------	-------	--------------------------	----------	--------------------------	-------	--------------------------

6. Consideras axeitadas a forma en que se desenrolaron as titorías?

Marque con X a opción desexada

Nada	<input type="checkbox"/>	Pouco	<input type="checkbox"/>	Bastante	<input type="checkbox"/>	Moito	<input type="checkbox"/>
------	--------------------------	-------	--------------------------	----------	--------------------------	-------	--------------------------

7. Valora a actuación de teu titor nos distintos aspectos

	Moi mal	Mal	Ben	Moi ben
Información das convocatorias de reunións	<input type="checkbox"/>	<input type="checkbox"/>	<input type="checkbox"/>	<input type="checkbox"/>
Desenvolvemento das sesións	<input type="checkbox"/>	<input type="checkbox"/>	<input type="checkbox"/>	<input type="checkbox"/>
Claridade da información recibida	<input type="checkbox"/>	<input type="checkbox"/>	<input type="checkbox"/>	<input type="checkbox"/>
Atención persoal aos alumnos	<input type="checkbox"/>	<input type="checkbox"/>	<input type="checkbox"/>	<input type="checkbox"/>
Aclaración de dúbidas	<input type="checkbox"/>	<input type="checkbox"/>	<input type="checkbox"/>	<input type="checkbox"/>

8. Que modificarías do PAT (datas, actividades, contidos das reunións...)?

Grazas pola túa colaboración

Anexo II

- ❖ **ACTIVIDADES DE TITORIA**
- ❖ **CALENDARIOS**
- ❖ **TITORES DE ALUMNOS**
- ❖ **FICHAS DE EVIDENCIAS**

CURSO: 2º de GRAO

Actividades de Titoría de 2º de Grao

O Plan de Acción Titorial que se desenvolve no Grao de Bioloxía establece que a titoría persoal é esencial ao longo dos cursos que compoñen o título universitario, como garante dunha formación de calidade e apoio ás dificultades e necesidades que poidan ter os/as estudantes no seu transcurso pola Universidade, evitando así altos índices de abandono e/ou fracaso na titulación.

O Plan deseñado para 2º de Grao pretende consolidar unha liña de acción titorial coherente coas necesidades dos alumnos, normalizando as distintas accións e alcanzando un axeitado equilibrio entre as súas expectativas e os obxectivos que se pretenden alcanzar no Grao de Bioloxía. En coherencia coas directrices xerénicas do PAT, os profesores tutores asignados aos alumnos en 1º de Grao no curso anterior, continuarán a súa labor de titorización nos seguintes cursos académicos, excepto que se solicite un cambio por parte do alumno ou do titor, ou en caso de que se proceda a reorganizar os grupos.

As liñas de actuación que se presentan para os alumnos de 2º de Grao, manteñen a estrutura de cinco tipos básicos de actividades, aínda que serán as accións de formación (titorías de alumnos) as que reciban maior atención. Neste senso, a experiencia obtida nos cursos anteriores aconsella reducir o número de actividades titoriais que se desenrolan o largo do ano, dado que os alumnos xa coñecen moitos aspectos do ámbito universitario e da vida académica, non sendo necesario incidir tanto neles. Isto facilitará o poder centrar a titoría máis especificamente nos aspectos de seguimento da situación particular do alumno no curso e abordar aqueles asuntos que lle presentan máis dificultades nas distintas materias ou ámbitos da titulación.

En base a elo, confeccionouse a seguinte táboa-calendario de actividades para os alumnos que inician 2º de Grao. Todas estas actividades propostas son de tipo grupal, aínda que alumno e/o titor poderán solicitar as sesións de titoría individual que consideren necesarias ao largo de todo o curso.

CALENDARIO DE 2º DE GRAO

➤ Actividades de Organización

RESPONSABLE	ACTIVIDADES	CONTIDOS	TIPO	DATA
Coordinadores do PAT	1.- Presentación do PAT	<ul style="list-style-type: none"> - Designación de Tutores. - Presentación do PAT a Tutores. - Calendario de actividades. - Asignación Tutores-Alumnos. 	Grupal	Inicio do curso
Coordinadores do PAT	2.- Seguimento continuo do PAT	<ul style="list-style-type: none"> - Recollida de evidencias. - Asesoramento e apoio as titorías. - Seguimento das actividades do PAT. - Resolver dificultades. 	Grupal	Todo o curso
Coordinadores e Tutores	3.- Análise e avaliación final do PAT	<ul style="list-style-type: none"> - Cuestionarios de satisfacción do alumnado. - Análise das evidencias de seguimento. - Análise de dificultades. - Elaboración da memoria final. 	Grupal	Final do curso

➤ Actividades de Acolida e Coordinación

RESPONSABLE	ACTIVIDADES	CONTIDOS	TIPO	DATA
Coordinador de curso	1.- Sesión informativa de acolida	<ul style="list-style-type: none"> - Presentación do coordinador de curso. - Organización do curso: semestres, materias, horarios, guías docentes, avaliacións, enquisas,... - Presentación das Titorías. - Recollida de datos relevantes dos alumnos (datos de contacto, matrícula, resultados académicos, etc.). 	Grupal	2 setembro (10:00 h)
Coordinador de curso	2.- Sesión de seguimento	<ul style="list-style-type: none"> - Seguimento da actividade tutorial. - Presentación e asesoramento para a planificación (materias, horarios, etc) do segundo semestre. - Intercambio de ideas e reflexións sobre aspectos de interese. 	Grupal	20 xaneiro (9:00 h)
Coordinador de curso	3.- Sesión final e avaliación do PAT	<ul style="list-style-type: none"> - Intercambio de ideas e debate de resultados da actividade académica e tutorial. - Enquisas de satisfacción do alumnado sobre o PAT. 	Grupal	30 abril (12:00)

➤ **Actividades de Apoio a Formación (Titorías)**

RESPONSABLE	ACTIVIDADES	CONTIDOS	TIPO	DATA
Titor de alumnos*	1.- Reunión Sesión de Presentación e Planificación	<ul style="list-style-type: none"> - Presentación e información das titorías. - Asesoramento na planificación das actividades do semestre (cronograma de actividades presenciais e non presenciais, guías docentes, sistemas de avaliación, convocatorias, etc). - Reflexións sobre a dificultade do curso e cómo afrontalo en función de experiencia do curso anterior. - Ofrecemento de posibles reunións individuais se algún alumno o solicita. 	Grupal	18 setembro (13:00 h)
Titor de alumnos	2.- Reunión Sesión de Seguimento	<ul style="list-style-type: none"> - Asesorar na planificación e organización temporal do estudo cara os exames. - Detectar posibles dificultades de adaptación o curso e de seguimento das materias. 	Grupal	1 decembro (12:00 h)
Titor de alumnos	3.- Reunión Sesión de Seguimento e Planificación	<ul style="list-style-type: none"> - Análise do rendemento académico e dificultades atopadas - Asesoramento cara a planificación das actividades académicas do semestre. 	Grupal	4 febreiro (12:00 h)
Titor de alumnos	4.- Reunión Sesión final de curso	<ul style="list-style-type: none"> - Análise da situación ao finalizar o curso: rendemento académico e dificultades atopadas. - Preparación para convocatoria de xullo (si procede) - Reflexións cara o seguinte curso e expectativas 	Grupal	28 maio (13:00 h)

* Os profesores titores que necesiten un aula para a realización da titoría deberán reservala previamente e informar o grupo de alumnos que titorizan. O resto de profesores utilizará o seu despacho e/ou laboratorio

Listado de Tutores de 2^o de Grao

TITORA: Profesora M ^a LUISA CASTRO CERCEDA	e-mail: lcastro@uvigo.es
Despacho/Laboratorio: LI22 (bloque A, 1 ^a planta)	
TITOR: Profesor EMILIO GIL MARTÍN	e-mail: egil@uvigo.es
Despacho/Laboratorio: D12 (bloque B, 3 ^a planta)	
TITOR: Profesor RAÚL IGLESIAS BLANCO	e-mail: rib@uvigo.es
Despacho/Laboratorio: LI38 (bloque A, 3 ^a planta)	
TITORA: Profesora M ^a FUENCISLA MARIÑO CALLEJO	e-mail: mmarino@uvigo.es
Despacho/Laboratorio: LI47 (bloque 2, 2 ^a planta)	
TITOR: Profesor MANUEL MEGIAS PACHECO	e-mail: mmegias@uvigo.es
Despacho /Laboratorio: D22 (bloque B, 3 ^a planta)	
TITOR: Profesor JUAN JOSE PASANTES LUDEÑA	e-mail: pasantes@uvigo.es
Despacho/Laboratorio: LI68 (bloque C, 2 ^a planta)	
TITORA: Profesora NURIA PEDROL BONJOCH	e-mail: pedrol@uvigo.es
Despacho/Laboratorio: LI16 (bloque A, 1 ^a planta)	
TITOR: Profesor MANUEL ÁNGEL POMBAL DIEGO	e-mail: pombal@uvigo.es
Despacho/Laboratorio: LI26 (bloque A, 2 ^a planta)	
TITORA: Profesora ADELA SÁNCHEZ MOREIRAS	e-mail: adela@uvigo.es
Despacho/Laboratorio: LI16 (bloque A, 1 ^a planta)	

Listado de Alumnos de 2º de Grao

O listado de alumnos e a súa distribución nos grupos titoriais se proporcionará a principio de curso cando se dispoña dos listados de matriculación. Como norma, os titores que non sexan de primeiro curso seguirán cos alumnos que xa viñan titorizando. No caso de que se adxudiquen outros alumnos debido a reorganización de titores ou grupos, se lles facilitará a información pertinente o inicio de curso.

Curso 2014/2015

2º GRAO

Evidencia 1. Ficha de datos iniciais do alumno

(A recoller polo **coordinador de curso** durante a sesión informativa de acollida)

PLAN DE ACCIÓN TITORIAL			DIN
Titulación	Bioloxía	Curso	2º Grao
Apelidos e nome		D.N.I.	
Datos de contacto	Dirección		
	Teléfono	E-mail	

TRAXECTORIA ACADÉMICA

Indicar os resultados académicos obtidos no curso anterior (materias aprobadas y/o suspensas)	
Indicar de qué materias do curso se matriculou este ano académico	
Outros comentarios que desexe facer constar	

CONTEXTO DE ESTUDOS

Forma de sufragar gastos (axuda familiar, bolsa, traballo,..)	
Posibilidade de asistencia a clase	
Potencial tempo de estudo diario	
Forma de abordar o estudo (organización, grupal ou individual,...)	

Curso 2014/2015

2º GRAO

Evidencia 2. Ficha de Seguimento de Titorías

(A recoller polo titor de alumnos en cada una das sesións de titoría en grupo)

PLAN DE ACCIÓN TITORIAL				STG	
Titulación	Bioloxía			Curso 2º Grao	
Sesión de titoría <small>(marque a que corresponda; indicase a data prevista)</small>	1ª Reunión	2ª Reunión	3ª Reunión	4ª Reunión	
Data de celebración <small>(rodear con un círculo)</small>	18 setembro	1 decembro	4 febreiro	29 maio	
Alumnos asistentes				Firma	
Nome do Titor					
Breve informe do titor en relación co tratado na reunión <small>(si fose necesario, engadir folla aparte)</small>					

IMPORTANTE: Esta evidencia debe ser retornada ós coordinadores do PAT despois de cada reunión. Isto permitirá facer un seguimento continuo da actividade titorial no curso e tratar de resolver, se fose preciso, os problemas que se poidan detectar.

Curso 2014/2015

2º GRAO

Evidencia 3. Ficha de Actividades de Coordinación

(A cubrir polos **coordinadores de curso** e **coordinadores do PAT** nas sesións que se celebren durante o curso)

PLAN DE ACCIÓN TITORIAL		FAC	
<i>Titulación</i>	<i>Bioloxía</i>	<i>Curso</i>	<i>2º Grao</i>
Data da reunión			
Coordinadores			
Asistentes			

CONTIDO DA REUNIÓN	
Motivo da reunión	
Temas tratados	
Breve resumo do coordinador en relación co tratado na reunión	

Curso 2014/2015

2º GRAO

Evidencia 4. Cuestionario Final de Satisfacción do Alumno

(A recoller polos **coordinadores de curso** na derradeira sesión do curso)

1. Consideras que foi axeitada a información ofrecida sobre o Plan de Acción Titorial (PAT)?

Marque con X a opción desexada

Nada		Pouco		Bastante		Moito	
------	--	-------	--	----------	--	-------	--

2. Consideras adecuada a organización e coordinación das distintas actividades do PAT?

Marque con X a opción desexada

Nada		Pouco		Bastante		Moito	
------	--	-------	--	----------	--	-------	--

3. En que grao o desenvolvemento do PAT respondeu ás túas expectativas?

Marque con X a opción desexada

Nada		Pouco		Bastante		Moito	
------	--	-------	--	----------	--	-------	--

4. En qué grado resulta aplicable o abordado no PAT para distintos aspectos do teu desenvolvemento persoal, académico e profesional?

Marque con X a opción desexada

Nada		Pouco		Bastante		Moito	
------	--	-------	--	----------	--	-------	--

5. En qué grado consideras que as datas das distintas actividades foron axeitadas?

Marque con X a opción desexada

Nada		Pouco		Bastante		Moito	
------	--	-------	--	----------	--	-------	--

6. Consideras axeitadas a forma en que se desenrolaron as titorías?

Marque con X a opción desexada

Nada		Pouco		Bastante		Moito	
------	--	-------	--	----------	--	-------	--

7. Valora a actuación de teu titor nos distintos aspectos

	Moi mal	Mal	Ben	Moi ben
Información das convocatorias de reunións				
Desenvolvemento das sesións				
Claridade da información recibida				
Atención persoal aos alumnos				
Aclaración de dúbidas				

8. Que modificarías do PAT (datas, actividades, contidos das reunións...)?

Grazas pola túa colaboración

Anexo III

- ❖ **ACTIVIDADES DE TITORIA**
- ❖ **CALENDARIOS**
- ❖ **TITORES DE ALUMNOS**
- ❖ **FICHAS DE EVIDENCIAS**

CURSO: 3^o de GRAO

Actividades de Titoría de 3º de Grao

O Plan deseñado para 3º de grao pretende asegurar a coherencia da acción titorial, que debe ser continua e acorde ás necesidades dos alumnos, normalizando as distintas accións e alcanzando un axeitado equilibrio entre as súas expectativas e os obxectivos que se pretenden no Grao de Bioloxía. Acorde coas directrices xenéricas do PAT, os profesores titores asignados aos alumnos nos anos anteriores continuarán a súa labor de titorización neste curso académico, excepto que se solicite un cambio por parte do alumno ou do titor, ou nos casos en que se proceda a reorganizar os grupos.

As liñas de actuación que se presentan para os alumnos de 3º de Grao, manteñen a estrutura de cinco tipos básicos de actividades, aínda que seguirán sendo as accións de formación (titorías de alumnos) as que reciban maior atención. Neste senso, a experiencia obtida nos cursos anteriores aconsella reducir o número de actividades titoriais que se desenrolan o largo do ano. Isto facilitará que se centre a titoría nos aspectos de seguimento da situación particular do alumno no curso e en abordar aqueles asuntos que lle presentan mais dificultades nas distintas materias ou ámbitos da titulación.

O plan de Acción Titorial contempla a realización de accións de orientación profesional que deben desenrolarse nos últimos cursos do grao. Neste mesmo sentido, é previsible que nas titorías os alumnos manifesten interese en relación con aspectos que teñan que ver co mundo laboral ou con actividades a desenrolar o finalizar os estudos. Ademais, se levará a cabo unha xornada de presentación do curso seguinte, abordando a optatividade, os traballos fin de grao e as prácticas externas.

En base a elo, elaborouse a seguinte táboa-calendario de actividades para os alumnos que inician 3º de Grao. Todas as actividades propostas son de tipo grupal, aínda que alumno e/o titor poderán solicitar as sesións de titoría individual que consideren necesarias ao longo de todo o curso.

CALENDARIO DE 3^º DE GRAO

➤ Actividades de Organización

RESPONSABLE	ACTIVIDADES	CONTIDOS	TIPO	DATA
Coordinadores do PAT	1.- Presentación do PAT	<ul style="list-style-type: none"> - Designación de Tutores. - Presentación do PAT a Tutores. - Calendario de actividades. - Asignación Tutores-Alumnos. 		Inicio do curso
Coordinadores do PAT	2.- Seguimento continuo do PAT	<ul style="list-style-type: none"> - Recollida de evidencias. - Asesoramento e apoio as titorías. - Seguimento das actividades do PAT. - Resolver dificultades. 		Todo o curso
Coordinadores e Tutores	3.- Análise e avaliación final do PAT	<ul style="list-style-type: none"> - Cuestionarios de satisfacción do alumnado. - Análise das evidencias de seguimento. - Análise de dificultades. - Elaboración da memoria final. 		Final do curso

➤ Actividades de Acolida e Coordinación

RESPONSABLE	ACTIVIDADES	CONTIDOS	TIPO	DATA
Coordinador de curso	1.- Sesión informativa de acollida	<ul style="list-style-type: none"> - Presentación do coordinador de curso. - Organización do curso: semestres, materias, horarios, guías docentes, avaliaciões, enquisas,... - Presentación das Titorías. - Recollida de datos relevantes dos alumnos (datos de contacto, matrícula, resultados académicos, etc.). 	Grupal	3 setembro (10:00 h)
Coordinador de curso	2.- Sesión de seguimento	<ul style="list-style-type: none"> - Seguimento da actividade tutorial. - Presentación e asesoramento para a planificación (materias, horarios, etc) do segundo semestre. - Intercambio de ideas e reflexións sobre aspectos de interese. 	Grupal	19 xaneiro (10:00 h)
Decano	3.- Sesión de presentación de seguinte curso	<ul style="list-style-type: none"> - Intercambio de ideas e reflexións sobre aspectos de interese. 	Grupal	15 decembro (11:00 h)
Coordinador de curso	4.- Sesión final e avaliación do PAT	<ul style="list-style-type: none"> - Intercambio de ideas e debate de resultados da actividade académica e tutorial. - Enquisas de satisfacción do alumnado sobre o PAT. 	Grupal	24 abril (10:00 h)

➤ **Actividades de Apoio a Formación (Titorías)**

RESPONSABLE	ACTIVIDADES	CONTIDOS	TIPO	DATA
Titor de alumnos*	1.- Reunión Sesión de Presentación e Planificación	<ul style="list-style-type: none"> - Presentación e información das titorías. - Asesoramento na planificación das actividades do semestre (cronograma de actividades presenciais e non presenciais, guías docentes, sistemas de avaliación, convocatorias, etc). - Reflexións sobre a dificultade do curso e cómo afrontalo en función de experiencia do curso anterior. - Ofrecemento de posibles reunións individuais se algún alumno o solicita. 	Grupal	15 setembro (13:00 h)
Titor de alumnos	2.- Reunión Sesión de Seguimento	<ul style="list-style-type: none"> - Asesorar na planificación e organización temporal do estudo cara os exames. - Detectar posibles dificultades de adaptación o curso e de seguimento das materias. 	Grupal	13 novembro (12:00 h)
Titor de alumnos	3.- Reunión Sesión de Seguimento e Planificación	<ul style="list-style-type: none"> - Análise do rendemento académico e dificultades atopadas - Asesoramento cara a planificación das actividades académicas do semestre. 	Grupal	27 xaneiro (12:00 h)
Titor de alumnos	4.- Reunión Sesión final de curso	<ul style="list-style-type: none"> - Análise da situación ao finalizar o curso: rendemento académico e dificultades atopadas. - Preparación para convocatoria de xullo (si procede) - Reflexións cara o seguinte curso e expectativas 	Grupal	29 maio (18:00 h)

* Os profesores titores que necesiten un aula para a realización da titoría deberán reservala previamente e informar o grupo de alumnos que titorizan. O resto de profesores utilizará o seu despacho e/ou laboratorio

Listado de Tutores de 3^o de Grao

- TITOR:** Profesor MIGUEL ALFONSO PALLARES **e-mail:** pallares@uvigo.es
Despacho/Laboratorio: LI2739 (bloque A, 2^a planta)
- TITOR:** Profesor CARLOS CANCHAYA SÁNCHEZ **e-mail:** ccanchaya@gmail.com
Despacho/Laboratorio: D30 (bloque B, 2^a Planta)
- TITORA:** Profesora AÍDA GARCÍA MOLARES **e-mail:** molares@uvigo.es
Despacho/Laboratorio: D41 (bloque C, 2^a planta)
- TITORA:** Profesora PILAR MOLIST GARCÍA **e-mail:** pmolist@uvigo.es
Despacho/Laboratorio: Li 28 (bloque B 2^a planta)
- TITOR:** Profesor CASTOR MUÑOZ SOBRINO **e-mail:** bvcastor@uvigo.es
Despacho/Laboratorio: D20 (bloque B, 3^a planta)
- TITORA:** Profesora ISABEL PARDO GAMUNDI **e-mail:** ipardo@uvigo.es
Despacho/Laboratorio: LI 41 (bloque B, 2^a planta)
- TITOR:** Profesor HUMBERTO QUESADA RODRÍGUEZ **e-mail:** hquesada@uvigo.es
Despacho/Laboratorio: D23 (bloque B, 3^a planta)
- TITOR:** Profesor JAVIER RODRÍGUEZ BERROCAL **e-mail:** berrocal@uvigo.es
Despacho/Laboratorio: D11 (bloque B 3^a planta)

Listado de alumnos de 3^o de Grao

O listado de alumnos e a súa distribución nos grupos tutoriais se proporcionará a principio de curso cando se dispoña dos listados de matriculación. Como norma, os titores que non sexan de primeiro curso seguirán cos alumnos que xa viñan titorizando. No caso de que se adxudiquen outros alumnos debido a reorganización de titores ou grupos, se lles facilitará a información pertinente o inicio de curso.

Curso 2014/2015

3º GRAO

Evidencia 1. Ficha de datos iniciais do alumno

(A recoller polo **coordinador de curso** durante a sesión informativa de acollida)

PLAN DE ACCIÓN TITORIAL			DIN
Titulación	Bioloxía	Curso	3º Grao
Apelidos e nome		D.N.I.	
Datos de contacto	Dirección		
	Teléfono	E-mail	

TRAXECTORIA ACADÉMICA

Indicar os resultados académicos obtidos no curso anterior (materias aprobadas y/o suspensas)	
Indicar de qué materias do curso se matriculou este ano académico	
Outros comentarios que desexe facer constar	

CONTEXTO DE ESTUDOS

Forma de sufragar gastos (axuda familiar, bolsa, traballo,..)	
Posibilidade de asistencia a clase	
Potencial tempo de estudo diario	
Forma de abordar o estudo (organización, grupal ou individual,...)	

Curso 2014/2015

3^o GRAO

Evidencia 3. Ficha de Actividades de Coordinación

(A cubrir polos **coordinadores de curso** e **coordinadores do PAT** nas sesións que se celebren durante o curso)

PLAN DE ACCIÓN TITORIAL			FAC
Titulación	Bioloxía	Curso	3 ^o Grao
Data da reunión			
Coordinadores			
Asistentes			

CONTIDO DA REUNIÓN	
Motivo da reunión	
Temas tratados	
Breve resumo do coordinador en relación co tratado na reunión	

Curso 2014/2015

3º GRAO

Evidencia 4. Cuestionario Final de Satisfacción do Alumno

(A recoller polos **coordinadores de curso** na derradeira sesión do curso)

1. Consideras que foi axeitada a información ofrecida sobre o Plan de Acción Titorial (PAT)?

Marque con X a opción desexada

Nada	<input type="checkbox"/>	Pouco	<input type="checkbox"/>	Bastante	<input type="checkbox"/>	Moito	<input type="checkbox"/>
------	--------------------------	-------	--------------------------	----------	--------------------------	-------	--------------------------

2. Consideras adecuada a organización e coordinación das distintas actividades do PAT?

Marque con X a opción desexada

Nada	<input type="checkbox"/>	Pouco	<input type="checkbox"/>	Bastante	<input type="checkbox"/>	Moito	<input type="checkbox"/>
------	--------------------------	-------	--------------------------	----------	--------------------------	-------	--------------------------

3. En que grao o desenvolvemento do PAT respondeu ás túas expectativas?

Marque con X a opción desexada

Nada	<input type="checkbox"/>	Pouco	<input type="checkbox"/>	Bastante	<input type="checkbox"/>	Moito	<input type="checkbox"/>
------	--------------------------	-------	--------------------------	----------	--------------------------	-------	--------------------------

4. En qué grado resulta aplicable o abordado no PAT para distintos aspectos do teu desenvolvemento persoal, académico e profesional?

Marque con X a opción desexada

Nada	<input type="checkbox"/>	Pouco	<input type="checkbox"/>	Bastante	<input type="checkbox"/>	Moito	<input type="checkbox"/>
------	--------------------------	-------	--------------------------	----------	--------------------------	-------	--------------------------

5. En qué grado consideras que as datas das distintas actividades foron axeitadas?

Marque con X a opción desexada

Nada	<input type="checkbox"/>	Pouco	<input type="checkbox"/>	Bastante	<input type="checkbox"/>	Moito	<input type="checkbox"/>
------	--------------------------	-------	--------------------------	----------	--------------------------	-------	--------------------------

6. Consideras axeitadas a forma en que se desenrolaron as titorías?

Marque con X a opción desexada

Nada	<input type="checkbox"/>	Pouco	<input type="checkbox"/>	Bastante	<input type="checkbox"/>	Moito	<input type="checkbox"/>
------	--------------------------	-------	--------------------------	----------	--------------------------	-------	--------------------------

7. Valora a actuación de teu titor nos distintos aspectos

	Moi mal	Mal	Ben	Moi ben
Información das convocatorias de reunións	<input type="checkbox"/>	<input type="checkbox"/>	<input type="checkbox"/>	<input type="checkbox"/>
Desenvolvemento das sesións	<input type="checkbox"/>	<input type="checkbox"/>	<input type="checkbox"/>	<input type="checkbox"/>
Claridade da información recibida	<input type="checkbox"/>	<input type="checkbox"/>	<input type="checkbox"/>	<input type="checkbox"/>
Atención persoal aos alumnos	<input type="checkbox"/>	<input type="checkbox"/>	<input type="checkbox"/>	<input type="checkbox"/>
Aclaración de dúbidas	<input type="checkbox"/>	<input type="checkbox"/>	<input type="checkbox"/>	<input type="checkbox"/>

8. Que modificarías do PAT (datas, actividades, contidos das reunións...)?

Grazas pola túa colaboración

Anexo IV

- ❖ **ACTIVIDADES DE TITORIA**
- ❖ **CALENDARIOS**
- ❖ **TITORES DE ALUMNOS**
- ❖ **FICHAS DE EVIDENCIAS**

CURSO: 4^o de GRAO

Actividades de Tutoría de 4º de Grao

O Plan deseñado para 4º de grao pretende igualmente asegurar a coherencia da acción titorial, que debe ser continua e acorde ás necesidades dos alumnos, normalizando as distintas accións e alcanzando un axeitado equilibrio entre as súas expectativas e os obxectivos que se pretenden no Grao de Bioloxía. Acorde coas directrices xenéricas do PAT, os profesores titores asignados aos alumnos nos anos anteriores continuarán a súa labor de titorización neste curso académico, excepto que se solicite un cambio por parte do alumno ou do titor, ou nos casos en que se proceda a reorganizar os grupos.

As liñas de actuación que se presentan para os alumnos de 4º de Grao, manteñen a estrutura de cinco tipos básicos de actividades, aínda que cobrarán unha especial relevancia as accións de orientación profesional, que xunto ás de apoio á formación (titorías de alumnos) serán as que reciban maior atención. En boa lóxica o alumnado que finaliza os estudos buscará asesoramento co seu titor ante a nova situación que se lle presenta: a súa inserción no mundo laboral. Neste senso, o plan de Acción Titorial contempla a realización de accións de orientación profesional dirixidas fundamentalmente aos alumnos do último curso do grao.

En base a elo, elaborouse a seguinte táboa-calendario de actividades para os alumnos que inician 4º de Grao. Todas as actividades propostas son de tipo grupal, aínda que alumno e/o titor poderán solicitar as sesións de tutoría individual que consideren necesarias ao longo de todo o curso.

CALENDARIO DE 4º DE GRAO

➤ Actividades de Organización

RESPONSABLE	ACTIVIDADES	CONTIDOS	TIPO	DATA
Coordinadores do PAT	<i>1.- Presentación do PAT</i>	<ul style="list-style-type: none"> - Designación de Tutores. - Presentación do PAT a Tutores. - Calendario de actividades. - Asignación Tutores-Alumnos. 		Inicio do curso
Coordinadores do PAT	<i>2.- Seguimento continuo do PAT</i>	<ul style="list-style-type: none"> - Recollida de evidencias. - Asesoramento e apoio as titorías. - Seguimento das actividades do PAT. - Resolver dificultades. 		Todo o curso
Coordinadores e Tutores	<i>3.- Análise e avaliación final do PAT</i>	<ul style="list-style-type: none"> - Cuestionarios de satisfacción do alumnado. - Análise das evidencias de seguimento. - Análise de dificultades. - Elaboración da memoria final. 		Final do curso

➤ Actividades de Acollida e Coordinación

RESPONSABLE	ACTIVIDADES	CONTIDOS	TIPO	DATA
Coordinador de curso	<i>1.- Sesión informativa de acollida</i>	<ul style="list-style-type: none"> - Presentación do coordinador de curso. - Organización do curso: semestres, materias, horarios, guías docentes... - Presentación das Titorías. - Recollida de datos relevantes de alumno (datos de contacto, resultados académicos, etc.). 	Grupal	2 setembro (9:00 h)
Coordinador de curso	<i>2.- Sesión de seguimento</i>	<ul style="list-style-type: none"> - Seguimento da actividade titorial. - Presentación e asesoramento para a planificación (materias, horarios, etc) do segundo semestre. - Intercambio de ideas e reflexións sobre aspectos de interese. 	Grupal	12 decembro (13:00 h)
Coordinador de curso	<i>3.- Sesión final e avaliación do PAT</i>	<ul style="list-style-type: none"> - Intercambio de ideas e debate de resultados da actividade académica e titorial. - Enquisas de satisfacción do alumnado sobre o PAT. 	Grupal	7 maio (13:00 h)

➤ **Actividades de Apoio a Formación (Titorías)**

RESPONSABLE	ACTIVIDADES	CONTIDOS	TIPO	DATA
Titor de alumnos**	1.- Reunión Sesión de Presentación e Planificación	<ul style="list-style-type: none"> - Presentación e información das titorías. - Asesoramento na planificación das actividades do semestre (cronograma de actividades presenciais e non presenciais, guías docentes, sistemas de avaliación, convocatorias, etc). - Reflexións sobre a dificultade do curso e cómo afrontalo en función de experiencia do curso anterior. - Ofrecemento de posibles reunións individuais se algún alumno o solicita. 	Grupal	2 setembro (13:00 h)
Titor de alumnos	2.- Reunión Sesión de Seguimento e Planificación	<ul style="list-style-type: none"> - Análise do rendemento académico e dificultades atopadas - Asesoramento cara a planificación das actividades académicas do semestre. 	Grupal	11 febreiro (13:00 h)
Titor de alumnos	3.- Reunión Sesión final de curso	<ul style="list-style-type: none"> - Análise da situación ao finalizar o curso: rendemento académico e dificultades atopadas. - Preparación para convocatoria de xullo (si procede) - Reflexións cara o seguinte curso e expectativas 	Grupal	14 maio (13:00 h)
Coordinadores PAT, FUVI (área de emprego)	4.- Taller Orientación Laboral	<ul style="list-style-type: none"> - Técnicas de procura de traballo. - Preparación de currículo e cartas de presentación - Afrontando unha entrevista de traballo. 	Grupal	9 marzo* (9:00 h)
Coordinadores PAT, FUVI (área de emprego)	5.- Taller Competencias	<ul style="list-style-type: none"> - Habilidades persoais. - Habilidades sociais. 	Grupal	16 Marzo* (9:00 h)
Coordinadores PAT, FUVI (área de emprego)	6.- Taller Saídas Profesionais	<ul style="list-style-type: none"> - A bioloxía no mundo laboral. - Saídas profesionais dos biólogos. - Expectativas de emprego. 	Grupal	23 Marzo* (9:00 h)
Coordinadores PAT	7.- Sesión informativa sobre mestrados da Facultade	<ul style="list-style-type: none"> - Presentación dos mestrados ofertados pola Facultade de Bioloxía 	Grupal	13 Abril* (9:00 h)
Coordinadores PAT COBGA	8.- Sesión informativa sobre saídas profesionais	<ul style="list-style-type: none"> - Charla coloquio na que participan distintos profesionais do ámbito da bioloxía. 	Grupal	20 Abril* (9:00 h)
Coordinadores PAT, Biblioteca UVigo	9.- Curso on line da biblioteca	<ul style="list-style-type: none"> - Cómo afrontar un traballo académico: aprendendo a buscar, usar e comunicar a información. 	Individual	2º cuadrimestre

*As datas e horas son orientativas e se concretarán durante o curso

** Os profesores titores que necesiten un aula para a realización da titoría deberán reserva previamente e informar o grupo de alumnos que titorizan. O resto de profesores utilizará o seu despacho e/ou laboratorio

Listado de Tutores de 4^o de Grao

- TITORA:** Profesora ROSA ÁLVAREZ OTERO **e-mail:** ralvarez@uvigo.es
Despacho/Laboratorio: LI30 (bloque A, 2^a planta)
- TITOR:** Profesor ARMANDO CABALLERO RÚA **e-mail:** armando@uvigo.es
Despacho/Laboratorio: D14 (bloque B, 3^a planta)
- TITORA:** Profesora MERCEDES GALLARDO MEDINA **e-mail:** medina@uvigo.es
Despacho/Laboratorio: LI17 (bloque A, 1^a planta)
- TITOR:** Profesor PEDRO PABLO GALLEGO VEIGAS **e-mail:** pgallego@uvigo.es
Despacho/Laboratorio: LI20 (bloque A, 1^a planta)
- TITOR:** Profesor MARCOS A. LÓPEZ PATIÑO **e-mail:** mlopezpat@uvigo.es
Despacho/Laboratorio: LI25 (bloque A, 2^a planta)
- TITORA:** Profesora VICENTA MARTINEZ ZORZANO **e-mail:** vzorzano@uvigo.es
Despacho/Laboratorio: LI53 (bloque B, 3^a planta)
- TITORA:** Profesora ENCARNACIÓN DE MIGUEL VILLEGAS **e-mail:** villegas@uvigo.es
Despacho/Laboratorio: LI29 (bloque A, 2^a planta)
- TITOR:** Profesor JESÚS M. MÍGUEZ MIRAMONTES **e-mail:** jmmiguez@uvigo.es
Despacho/Laboratorio: LI31 (bloque A, 2^a planta)
- TITOR:** Profesor MANUEL J. REIGOSA ROGER **e-mail:** mreigosa@uvigo.es
Despacho/Laboratorio: LI16 (bloque A, 1^a planta)

Listado de alumnos de 4^o de Grao

O listado de alumnos e a súa distribución nos grupos titoriais se proporcionará a principio de curso cando se dispoña dos listados de matriculación. Como norma, os titores que non sexan de primeiro curso seguirán cos alumnos que xa viñan titorizando. No caso de que se adxudiquen outros alumnos debido a reorganización de titores ou grupos, se lles facilitará a información pertinente o inicio de curso.

Curso 2014/2015

4º GRAO

Evidencia 1. Ficha de datos iniciais do alumno

(A recoller polo **coordinador de curso** durante a sesión informativa de acollida)

PLAN DE ACCIÓN TITORIAL			DIN
Titulación	Bioloxía	Curso	4º Grao
Apelidos e nome		D.N.I.	
Datos de contacto	Dirección		
	Teléfono	E-mail	

TRAXECTORIA ACADÉMICA

Indicar os resultados académicos obtidos no curso anterior (materias aprobadas y/o suspensas)	
Indicar de qué materias do curso se matriculou este ano académico	
Outros comentarios que desexe facer constar	

CONTEXTO DE ESTUDOS

Forma de sufragar gastos (axuda familiar, bolsa, traballo,..)	
Posibilidade de asistencia a clase	
Potencial tempo de estudo diario	
Forma de abordar o estudo (organización, grupal ou individual,...)	

Curso 2014/2015

4º GRAO

Evidencia 2. Ficha de Seguimento de Titorías

(A recoller polo **titor de alumnos** en cada una das sesións de titoría en grupo)

PLAN DE ACCIÓN TITORIAL			STG
Titulación	Bioloxía	Curso	4º Grao
Sesión de titoría (marque a que corresponda; indicase a data prevista)	1ª Reunión	2ª Reunión	3ª Reunión
Data de celebración (rodear con un círculo)	2 setembro	11 febreiro	14 maio
Alumnos asistentes			Firma
Nome do Titor			
Breve informe do titor en relación co tratado na reunión (si fose necesario, engadir folla aparte)			

IMPORTANTE: Esta evidencia debe ser retornada ós coordinadores do PAT despois de cada reunión. Isto permitirá facer un seguimento continuo da actividade titorial no curso e tratar de resolver, se fose preciso, os problemas que se poidan detectar.

Curso 2014/2015

4º GRAO

Evidencia 3. Ficha de Actividades de Coordinación

(A cubrir polos **coordinadores de curso** e **coordinadores do PAT** nas sesións que se celebren durante o curso)

PLAN DE ACCIÓN TITORIAL			FAC
Titulación	Bioloxía	Curso	4º Grao
Data da reunión			
Coordinadores			
Asistentes			

CONTIDO DA REUNIÓN	
Motivo da reunión	
Temas tratados	
Breve resumo do coordinador en relación co tratado na reunión	

Curso 2014/2015

4^o GRAO

Evidencia 4. Cuestionario Final de Satisfacción do Alumno

(A recoller polos **coordinadores de curso** na derradeira sesión do curso)

Valora de 1 a 5 (1: moi mal; 2: mal; 3: regular; 4: ben; 5: moi ben) os seguintes apartados

Sobre as titorías

1. Foi adecuada a información do titor sobre as convocatorias das reunións?

1		2		3		4		5	
---	--	---	--	---	--	---	--	---	--

2. Foron adecuadas as datas sobre as convocatorias das reunións?

1		2		3		4		5	
---	--	---	--	---	--	---	--	---	--

3. Consideras adecuada a forma na que se desenvolveron as titorías?

1		2		3		4		5	
---	--	---	--	---	--	---	--	---	--

4. Valora a atención persoal que tiveches por parte do titor

1		2		3		4		5	
---	--	---	--	---	--	---	--	---	--

5. Houbo claridade na información aportada polo teu titor nas reunións?

1		2		3		4		5	
---	--	---	--	---	--	---	--	---	--

6. Foron útiles as reunións para clarear dúbidas, obter información e orientarte?

1		2		3		4		5	
---	--	---	--	---	--	---	--	---	--

Sobre os talleres

7. Consideras adecuadas as datas nas que tiveron lugar os talleres ?

1		2		3		4		5	
---	--	---	--	---	--	---	--	---	--

8. Consideras útiles as actividades dos talleres de orientación laboral?

1		2		3		4		5	
---	--	---	--	---	--	---	--	---	--

9. *Consideras que foi adecuada a forma en que se desenvolveron as actividades dos distintos talleres?*

1		2		3		4		5	
---	--	---	--	---	--	---	--	---	--

10. *Consideras que foi adecuada a realización da Xornada do COBG na que participaron egresados biólogos?*

1		2		3		4		5	
---	--	---	--	---	--	---	--	---	--

Sobre o PAT

11. *Consideras adecuada a organización e coordinación das distintas actividades levadas a cabo en 4º de grao?*

1		2		3		4		5	
---	--	---	--	---	--	---	--	---	--

12. *Valora en termos xerais o desenvolvemento do cuarto curso*

1		2		3		4		5	
---	--	---	--	---	--	---	--	---	--

De forma xeral

13. *Valora o grado de utilidade do PAT (xeral, todos os cursos) no teu desenrolo persoal, académico e pre-profesional*

1		2		3		4		5	
---	--	---	--	---	--	---	--	---	--

14. *En qué grao o desenrolo do PAT (xeral, todos os cursos) respondeu ás túas expectativas?*

1		2		3		4		5	
---	--	---	--	---	--	---	--	---	--

15. *Recomendarías a un alumno de novo ingreso a participación no PAT?*

1		2		3		4		5	
---	--	---	--	---	--	---	--	---	--

16. *Valora de forma global el PAT do grao en Bioloxía*

1		2		3		4		5	
---	--	---	--	---	--	---	--	---	--

17. *Comentarios*

Grazas pola túa colaboración

Anexo V

❖ FICHAS PARA A AVALIACIÓN FINAL DO P.A.T.

COORDINADORES DO PAT

Ficha para a Avaliación do PAT

Grado de Cumprimento do PAT respecto ao Planificado

Accións de Organización

Actividade	<i>(Marcar cun X)</i>			Xustificación	Nº de Asistentes
	Non se desenvolveu	Desenvolveuse parcialmente	Desenvolveuse totalmente		
Sesión de Presentación					
Seguimento continuo do PAT					
Análise e avaliación final					

Accións de Acollida e Coordinación

Actividade	<i>(Marcar cun X)</i>			Xustificación	Nº de Asistentes
	Non se desenvolveu	Desenvolveuse parcialmente	Desenvolveuse totalmente		
Sesión informativa (acto de Benvida)					
Sesión informativa de acollida					
Sesión de seguimento					
Sesión informativa do seguinte curso					
Sesión final e enquisas do PAT					

Accións de Apoio á Formación

Actividade	<i>(Marcar cun X)</i>			Xustificación	Nº de Asistentes
	Non se desenvolveu	Non se desenvolveu	Desenvolveuse totalmente		
Sesión de presentación e planificación					
Sesión de seguimento inicial					
Sesión de seguimento					
Sesión de seguimento e planificación					
Sesión final do curso					

Seguimento individual continuo					
--------------------------------	--	--	--	--	--

Accións de Orientación Profesional

Actividade	<i>(Marcar cun X)</i>			Xustificación	Nº de asistentes
	Non se desenvolveu	Desenvolveuse parcialmente	Desenvolveuse totalmente		
Sesión informativa cos servizos da U.Vigo					
Sesión informativa cos egresados da titulación/s					

Atención á Diversidade

Actividade	<i>(Marcar cun X)</i>			Xustificación	Nº de asistentes
	Non se desenvolveu	Desenvolveuse parcialmente	Desenvolveuse totalmente		
Atención á diversidade					

Conclusiones

Ficha para a Avaliación do PAT

Grado de Consecución dos Obxectivos

Obxectivos Xerais

Obxectivo	<i>(Marca cun X)</i>			Xustificación
	Non logrado	Parcialmente logrado	Logrado	
Establecer a titoría e a orientación profesional na universidade como modo de diversificar a axuda educativa ao estudante durante o seu paso pola universidade.				
Establecer un sistema de información, orientación, e seguimento académico para os estudantes mediante a asignación dun profesor-titor.				
Motivar unha participación activa do alumnado nos distintos aspectos da vida universitaria.				
Ampliar a información que os estudantes teñen sobre a Universidade, os servizos que ofrece, os proxectos nos que poden participar, as bolsas ás que poden optar....				
Establecer un sistema de información, orientación, e seguimento académico para os estudantes mediante a asignación dun profesor-titor.				
Potenciar a capacidade de aprendizaxe autónomo do estudante e as posibilidades de traballo colaborativo e en equipo.				
Entender a función do profesor como a dun axente que orienta e guía a aprendizaxe do estudante para lograr progresivamente a regulación e xestión autónoma do mesmo.				
Fomentar a capacidade de análise e resolución dos problemas e a toma de decisións baseada en criterios ben establecidos, que impliquen a necesidade de xuízo crítico e construtivo.				

Conclusións

Ficha para a Avaliación do PAT

Grado de Consecución dos Obxectivos				
Obxectivos Específicos				
Obxectivo	<i>(Marca cun X)</i>			Xustificación
	Non logrado	Parcialmente logrado	Logrado	
Mellorar a implicación dos estudantes na xestión do Centro.				
Mellorar a satisfacción dos estudantes coa formación recibida.				
Reducir a taxa de abandono.				
Aumentar a taxa de eficiencia e a taxa de graduación.				
Dar cobertura ás necesidades de apoio formativo dos alumnos.				
Mellorar a información dos estudantes en relación co centro e a universidade.				
Fomentar a inserción laboral dos alumnos.				
Detectar problemas que afectan a o alumno no ámbito académico (relacionadas con a planificación e desenrolo das ensinanzas).				
Promover vías de solución a os problemas transmitidos polos alumnos.				
Conclusións				

Ficha para a Avaliación do PAT

Avaliación dos Indicadores

Indicador	<i>(Marca cun X)</i>			Xustificación
	Empeorou	Mantívose	Mellorou	
Alumnos matriculados de novo Ingreso				
Alumnos matriculados totais no centro				
Egresados				
Taxa de graduación				
Taxa de abandono				
Taxa de eficiencia				
Nº de alumnos enviados en programas de mobilidade				
Nº de alumnos recibidos en programas de mobilidade				
Taxa de inserción laboral				

Conclusións

Ficha para a Avaliación do PAT

Análise Final de Seguimento (media) dos implicados

Ítem	<i>(Marca cun X)</i>			Xustificación
	Empeorou	Mantívose	Mellorou	

Conclusións

Ficha para a Avaliación do PAT

Análise de satisfacción (media) dos implicados

Ítem	<i>(Marca cun X)</i>			Xustificación
	Empeorou	Mantívose	Mellorou	

Conclusións